

**STERKE  
LEKDIJK**

# Welkom

# Dijkversterking Jaarsveld- Klaphek

Bewonersavonden

31 maart &  
9 april 2026

**STERKE  
LEKDIJK**

# Agenda

STERKE  
LEKDIJK

- Welkom door Monique Naus, omgevingsmanager HDSR
- Planning avond & huishoudelijke mededelingen
- Plenair deel
- Pauze
- Mogelijkheid tot vragen bij de tafels



HOOGHEEMRAADSCHAP  
DE STICHTSE  
RIJNLANDEN



Lekensemble

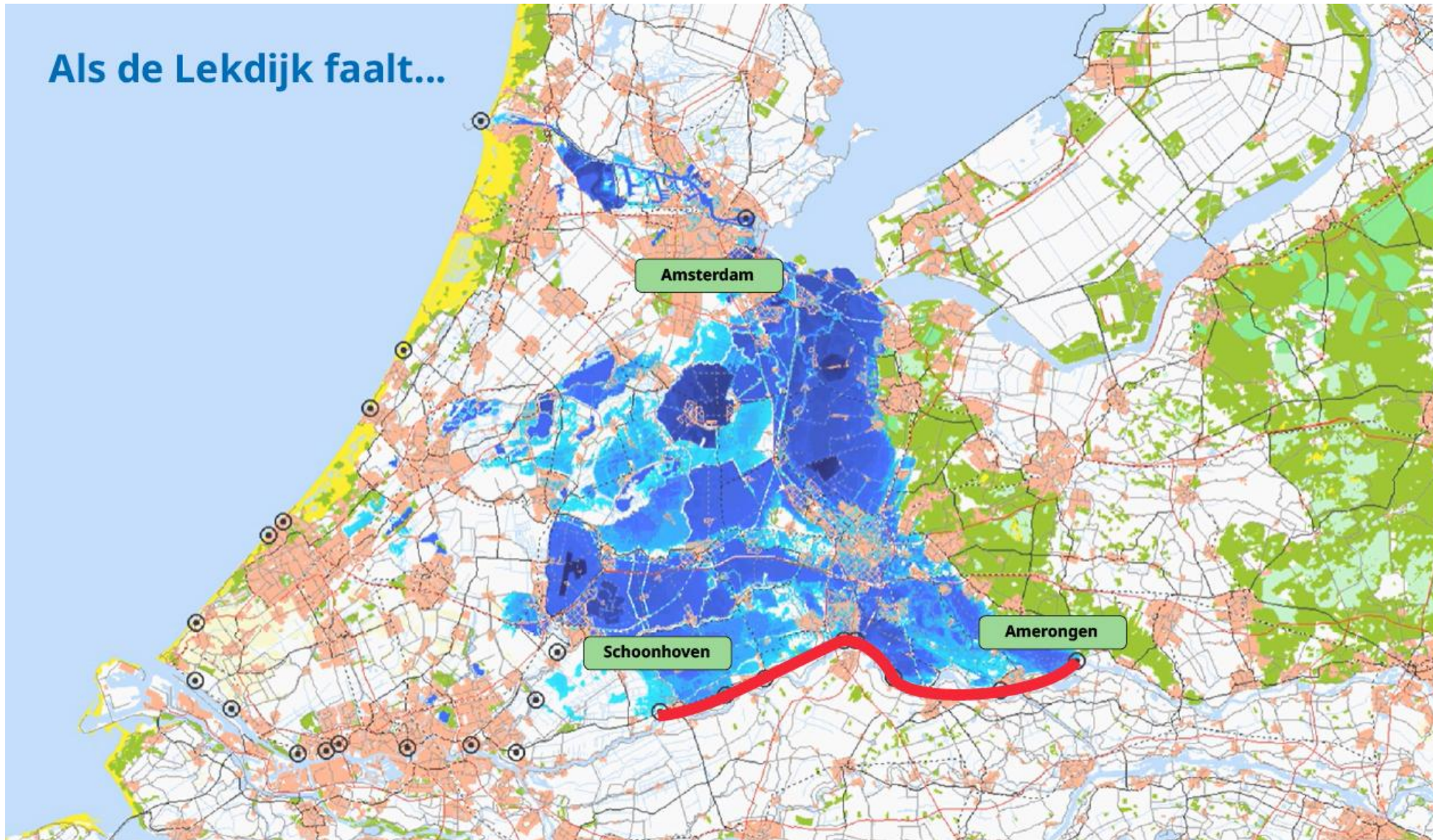
feijmans

DEME

GMB  
uitdaging verbindt

Als de Lekdijk faalt...

STERKE  
LEKDIJK



# Planning avond & huishoudelijke mededelingen

## 1) Toelichting dijkversterking JAK

- Wat doen we waar?
- Hoe ziet de uitvoering eruit?
- Fasering & logistiek
  - Uitgangspunten veilige realisatie
  - Bouwlogistiek plan
  - Bouwfasering en verkeersmaatregelen
  - Aansluiting ontsluitingsweg N210

## 2) Pauze tot 20:10 uur

## 3) Tijd voor vragen bij de informatietafels in de andere zaal

# Dijkversterking JAK: waar doen we wat?

- 9,2 km totale lengte dijktraject
- 4,25 km aan waterveiligheidsopgave, verspreid over het traject
- 2,5 km groot onderhoud (buitendijks taludverflauwing, beheerstrook en beheer op- en afritten)



# Lekboulevard en Ijsseldam

Zowel een piping- als een stabiliteitsopgave.

Versterkingsmaatregelen zijn een stabiliteitsberm en een stalen- en kunststof scherm.

In de eindsituatie blijft het karakteristieke beeld van de smalle dijk behouden.



# Lage Dijk - Radiolaan

Zowel een piping- als een stabiliteitsopgave.

Versterkingsmaatregel: een stabiliteits- en pipingberm vanuit principe 'in grond tenzij'.



# DPO - Recreatiecluster

Een opgave voor 'graserosie kruin'.

Gekozen voor verbetering van de wegbermen hier middels een brede strook grasbetonstenen i.p.v. dijkverhoging.



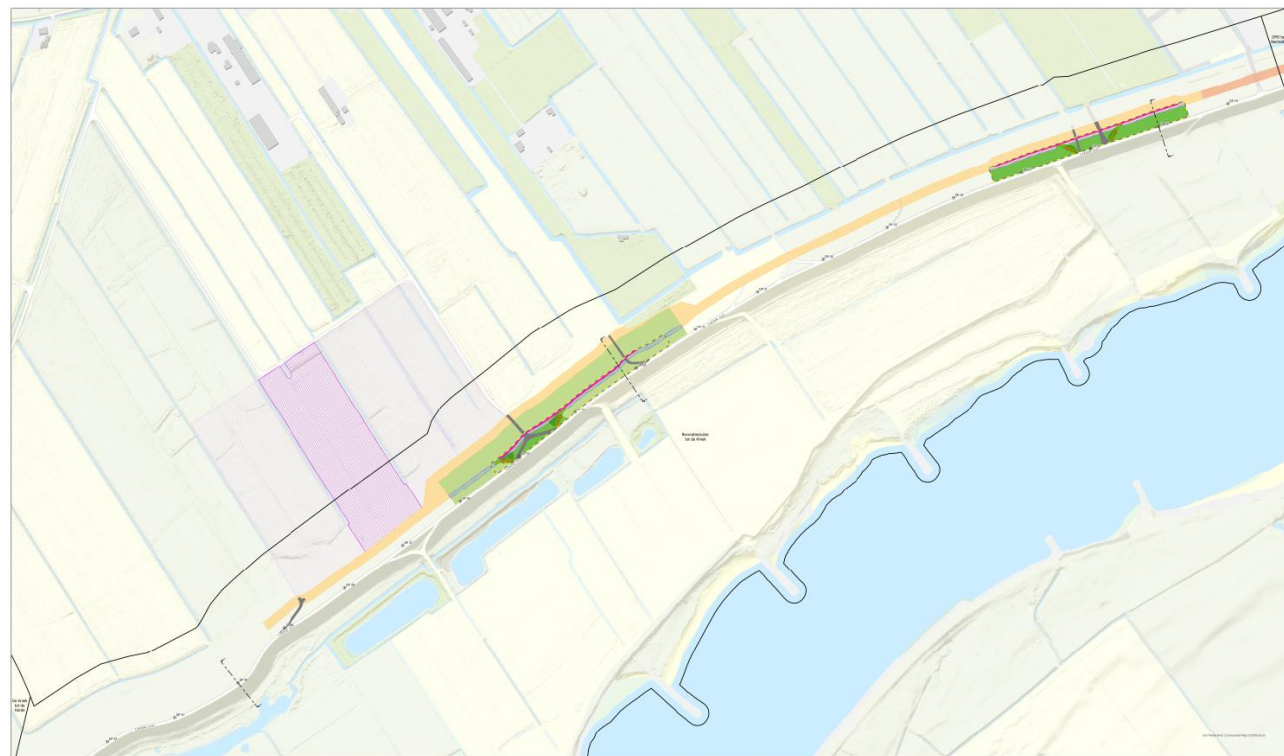
# Recreatiecluster tot de Kniek

Dijkvak met twee onderdelen:

Het eerste deel heeft een pipingopgave, hier plaatsen we een kunststof scherm.

Het tweede deel heeft een piping- en een stabiliteitsopgave, hier maken we een stabiliteitsberm en een kunststof scherm.

De stabiliteitsberm past in de omgeving omdat naastliggend ook een berm aanwezig is.



# Kniek tot de Horde

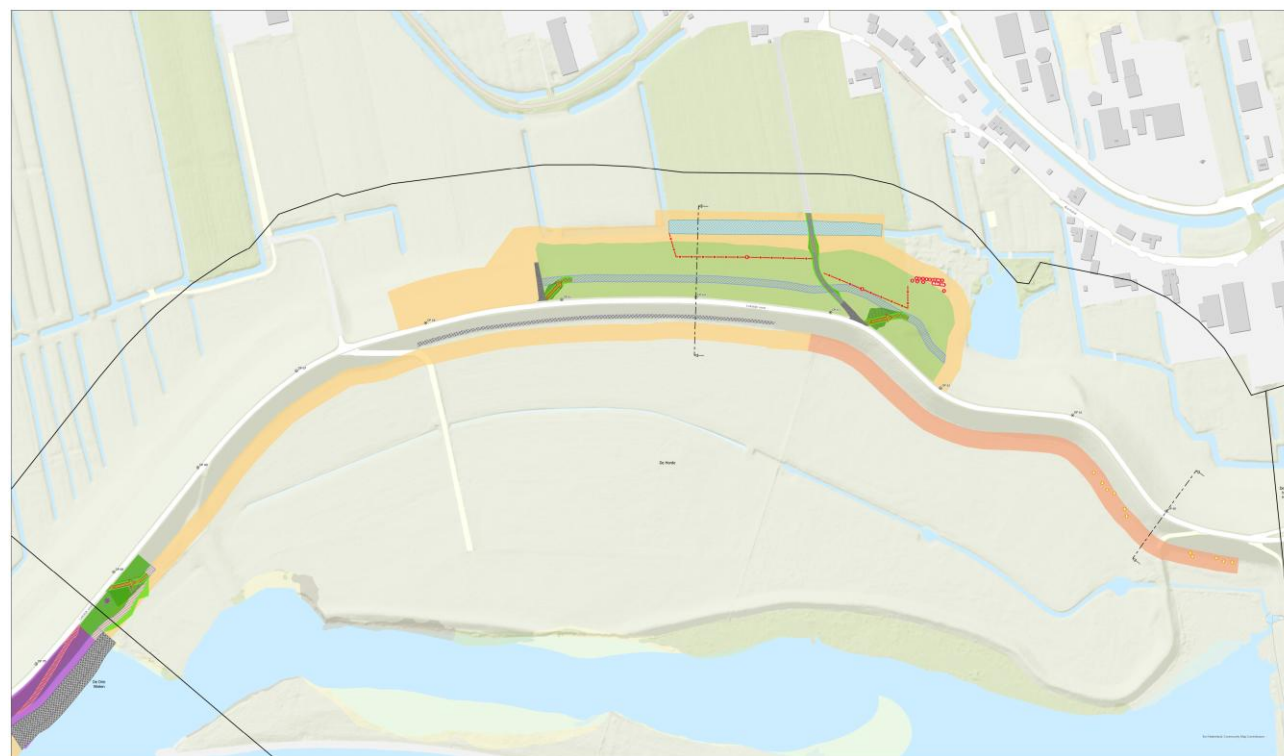
Een opgave voor 'graserosie kruin', die wordt opgelost door verbetering van de wegbermen middels het herstellen van de grasbetonstenen i.p.v. dijkverhoging.



# De Horde

Waterveiligheidsopgave voor binnenwaartse macrostabiliteit.

Er wordt een stabiliteitsberm aangebracht.



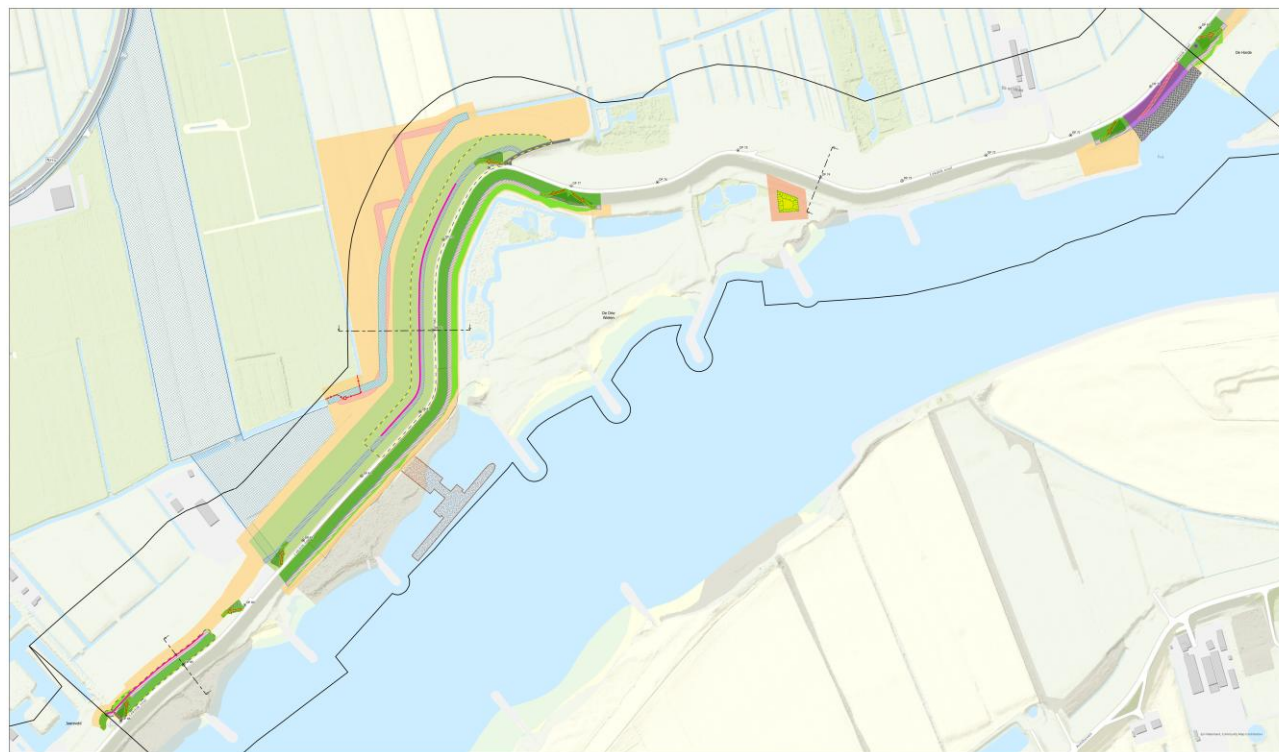
# De Drie Wielen

Dit dijkvak kent drie onderdelen:

Bij de ingang van De Horde wordt talud aangepast, de oever verbreed en versterkt met stortsteen.

Verderop is zowel een piping- als stabiliteitsopgave welke wordt opgelost door het toepassen van een stabiliteitsberm in combinatie met een stalen heavescherm.

Vlakbij Jaarsveld bevindt zich een pipingopgave die met een stalen heavescherm wordt verholpen.



# Jaarsveld

In Jaarsveld resteert alleen een binnenwaartse stabiliteitsopgave.

Dit wordt opgelost met een ingepaste grondberm.



# Hoe ziet dat eruit



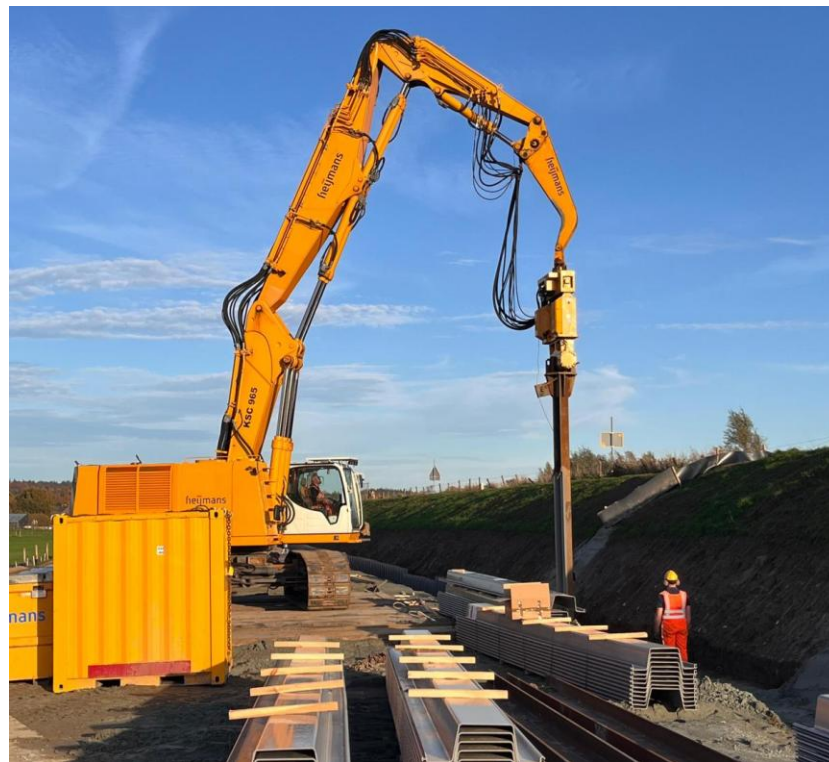
Foto's dijkversterking WAM

# Hoe ziet dat eruit - grondwerk



Foto's dijkversterking WAM

# Hoe ziet dat eruit - damwanden



Foto's dijkversterking WAM

# Voorlopige planning

## Oktober 2026

Vanaf oktober beginnen we met voorbereidende werkzaamheden, zoals de aanleg van de overslaglocatie en de aansluiting op de N210. Ook richten we de werkterreinen en gronddepots in.

## Januari 2027

Vanaf januari 2027 starten we vervolgens met de aanvoer van klei en zand voor de bermen. Ook starten we met het plaatsen van (kunststof) damwanden tegen piping.

## December 2027

Eind 2027 ronden we de grootschalige werkzaamheden aan de dijk af. Na aanbrengen van de laatste damwanden en grondbermen is de dijkversterking nagenoeg gereed.

## Bouwvak 2028

Rond de bouwvak van 2028 ronden we de werkzaamheden in het gebied af. We zaaien de bermen in, herstellen schades en verwijderen werkterreinen, de overslaglocatie en aansluiting N210.

**Deze planning is onder voorbehoud.**

# Knelpunten veilige bouwlogistiek

Voor het veilig werken op de dijk en de bouwlogistiek zien we een aantal knelpunten waar de veiligheid zonder maatregelen niet gegarandeerd is:

- De dorpen Jaarsveld, Uitweg en Lopikerkapel
- Het recreatiecluster met camping, recreatiepark, beachclub en jachthaven
- De zeer smalle dijk tussen de Radiolaan en Jaarsveld

# Knelpunt Jaarsveld



# Knelpunt Uitweg



# Knelpunt Lopikerkapel

STERKE  
LEKDIJK



# Knelpunt Recreatiecluster



# Knelpunt smalle dijk



# Veiligheidsstrategie JAK

Het volgen van de stappen uit de ARBO-wet leidt bij JAK tot de volgende uitgangspunten/randvoorwaarden voor een veilige uitvoering:

- geen vermenging van de bouwlogistieke route met regulier verkeer op de dijk;
- geen bouwlogistieke route door het dorp Jaarsveld;
- geen bouwlogistieke route langs het recreatiecluster;
- aan- en afvoer van materialen zoveel mogelijk over het water i.p.v. over de weg;
- voorzieningen t.b.v. veilig twee richtingen bouwverkeer over zeer smalle dijk.

Voor de veiligheid tijdens de uitvoering treffen we maatregelen:

# Harde faseringsknip bij Recreatiecluster

- Geen grootschalige grondtransporten langs de recreatiecluster.
- Camping, recreatiepark, beachclub en jachthaven veilig bereikbaar via de Radiolaan.
- Veilige recreatie mogelijk voor alle weggebruikers.



# Aanleg overslaglocatie bij De Drie Wielen

Voor de aanvoer van de ca. 172.000 m<sup>3</sup> klei en zand wordt een tijdelijke overslaglocatie aangelegd bij De Drie Wielen.



# Aanleg logistieke ontsluitingsweg N210

- Voor aan- en afvoer van materialen per as van en naar de Lekdijk tussen Jaarsveld en de Recreatiecluster.
- Voor transport van klei en zand van de overslaglocatie naar de Lekdijk tussen Het Klaphek en de Recreatiecluster.
- In- en uitvoegen van bouwverkeer op de N210 wordt geregeld met een stoplicht.



# Lekdijk afgesloten

- De Lekdijk gaat tussen Klaphek en Jaarsveld dicht voor al het gemotoriseerd doorgaand verkeer, fietsers en voetgangers.
- Uitzondering voor gemotoriseerd bestemmingsverkeer (bewoners/bedrijven/grondeigenaren).

Waarom? Veiligheid voor weggebruikers en werknemers tijdens:

- Zwaar materieel en veel grondtransporten over de dijk.
- Heistellingen op de dijk voor aanbrengen damwanden.
- Geen zijwegen, geen uitwijkmogelijkheden.

# Hoe lang duurt de afsluiting?

- In ieder geval ongeveer 1 jaar, van januari 2027 tot en met december 2027, in deze periode zijn de grootschalige werkzaamheden en grondtransporten gepland.
- Na dit jaar zijn mogelijk kortere afsluitingen nodig, bijvoorbeeld om asfalt aan te brengen.
- De gehele dijkversterking duurt naar verwachting tot de bouwvak van 2028, dan hopen we de laatste afrondende werkzaamheden gereed te hebben.

# Hoe werkt de afsluiting?

- Verkeersregelaars tijdens werktijd en spits
- Géén verkeersregelaars buiten werktijd en spits, verbod blijft gelden

*Locaties:*

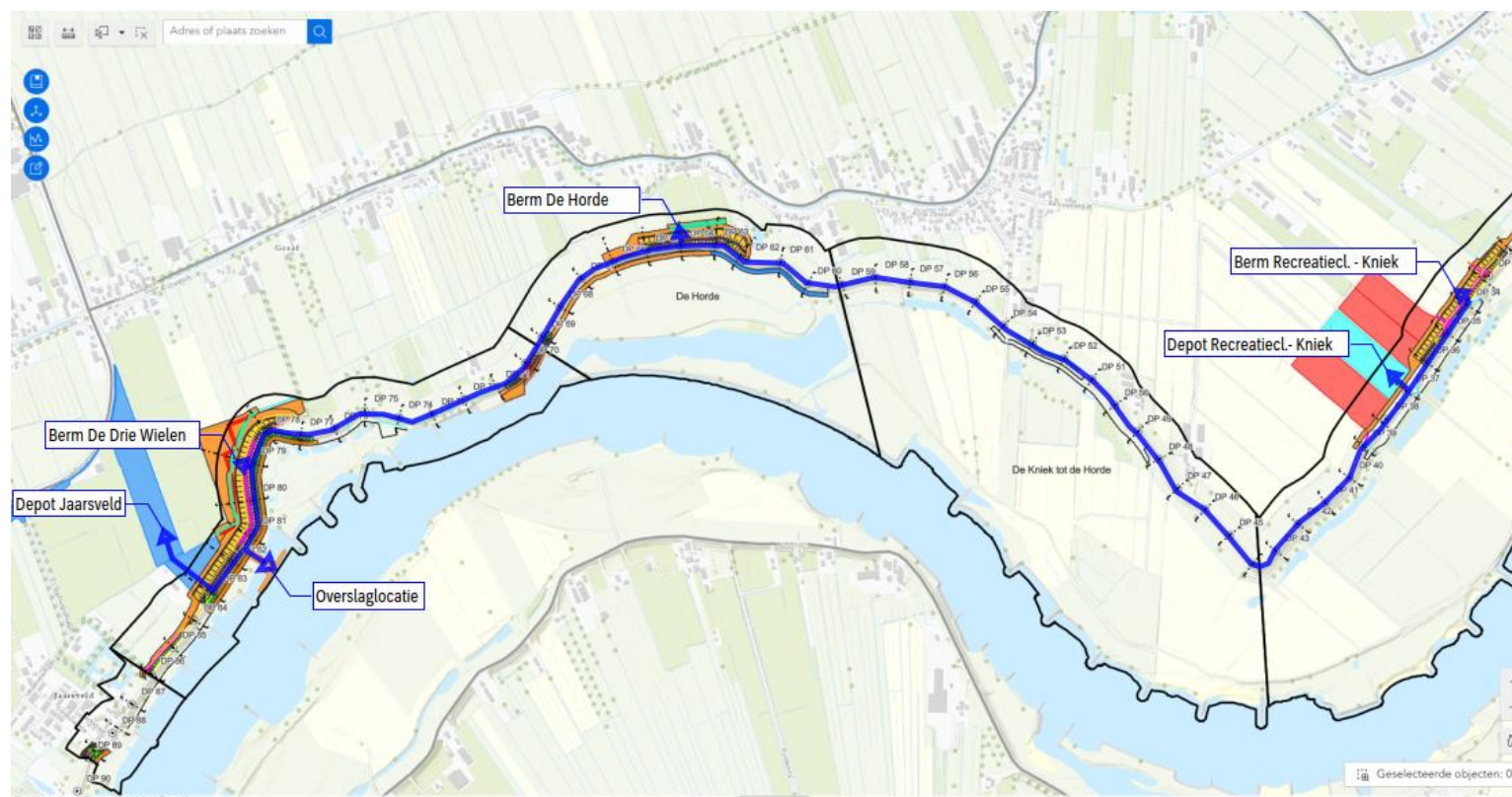


# Wat zijn de omleidingsroutes?

- Omleiding voor doorgaand verkeer via A2 en N210, tot Zijdeweg-zuid in Lopik.
- Omleiding fietsers via parallelstructuur Lopikerweg-Oost.
- Inzet verkeersregelaars voor begeleiding bestemmingsverkeer.



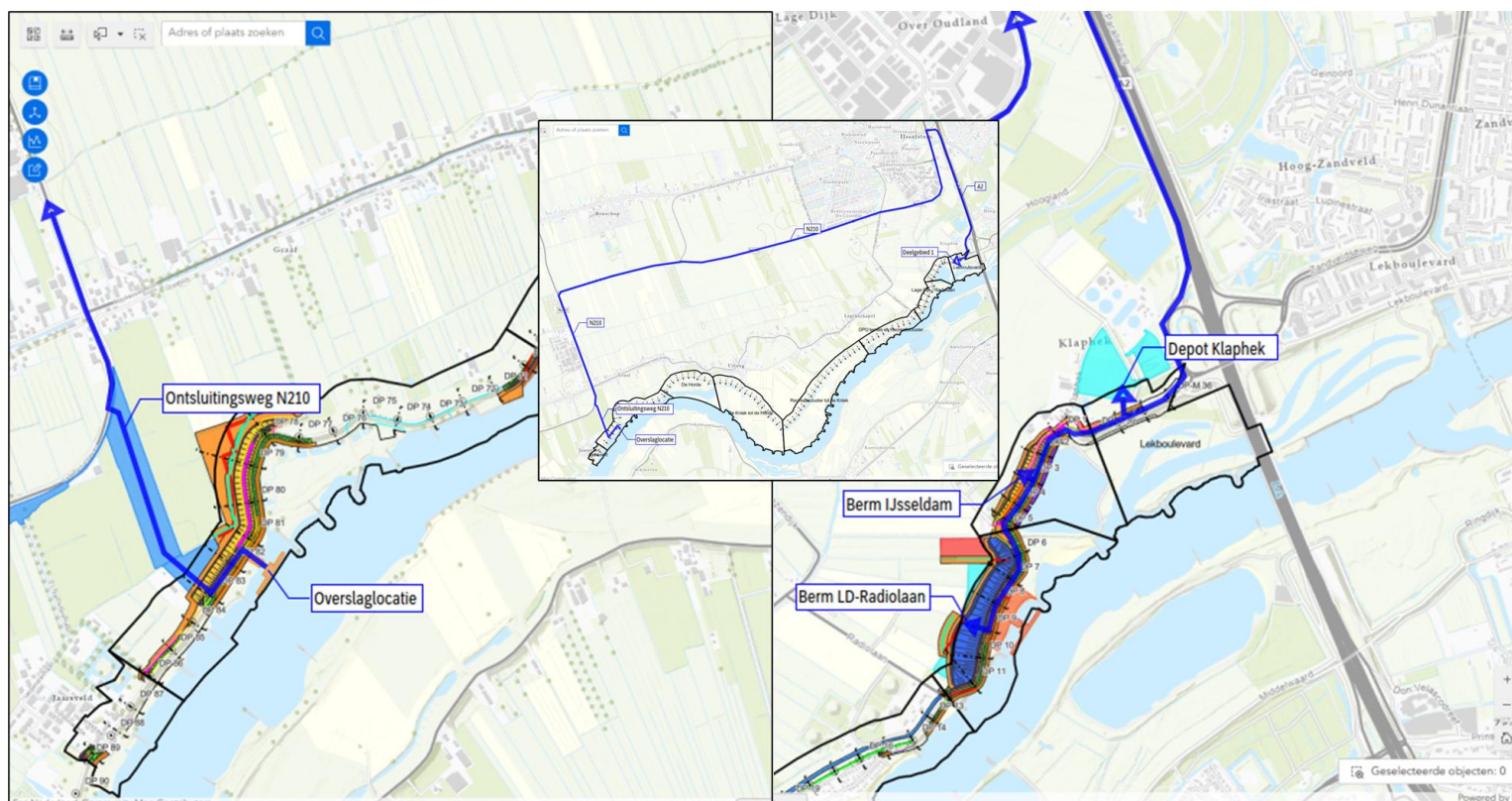
# Bouwlogistiek – landelijke dijk west



Aanvoer materiaal naar depot Jaarsveld, depot Klaphek of rechtstreeks naar de plaats van verwerking:

- Per schip via de overslaglocatie.
- Per as via de N210 en de ontsluitingsweg.

# Bouwlogistiek – landelijke dijk oost



Aanvoer materiaal naar depot Klaphek of rechtstreeks naar de plaats van verwerking:

- Per schip via de overslaglocatie en onsluitingsweg N210, via N210 en A2.
- Per as via de A2.



# Bedankt voor uw aandacht!

Aan de tafels meer informatie over:

- De maatregelen;
- Bouwfasering en verkeersmaatregelen;
- Monitoring van objecten en gronden;
- Communicatie via de BouwApp.

**Heeft u vragen/opmerkingen?**

Vul het kaartje in en stop dit in de box!

**STERKE  
LEKDIJK**

## Download de BouwApp

Scan de QR-code om actuele informatie en meldingen op uw telefoon te ontvangen. Klik hiervoor op gele knop 'volgen'.



STERKE  
LEKDIJK