

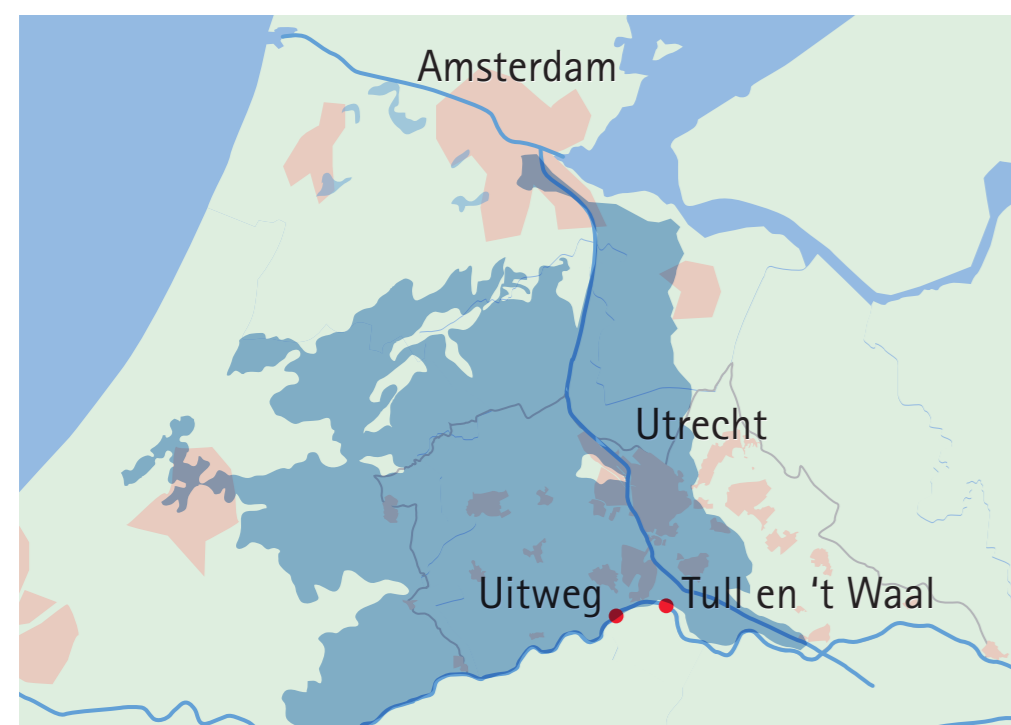
Veilige dijken langs de Lek

Hoogheemraadschap De Stichtse Rijnlanden zorgt voor een stevige Neder-Rijn- en Lekdijk. Dit doet het waterschap al ruim 700 jaar. Dat is belangrijk, want als de Lekdijk bij hoogwater doorbreekt, kan een groot deel van de Randstad overstromen.

Langs de Lekdijk kunt u de sporen van het vroegere dijkbeheer nog steeds zien: dijkmagazijnen, wachthuispalen en peilschaalhuisjes. Ze vertellen over de eeuwenlange strijd tegen het water.

Tegenwoordig experimenteert het waterschap met dijkbe-waking met sensoren in de dijk en gebruikt het geavanceerde computersimulaties om de gevolgen van overstromingen te voorspellen. En in het Deltaprogramma werkt het water-schap aan een veilig Nederland voor toekomstige generaties. Om onze laaggelegen delta ook in de toekomst te bescher-men tegen overstromingen blijft een sterke Lekdijk van levensbelang.

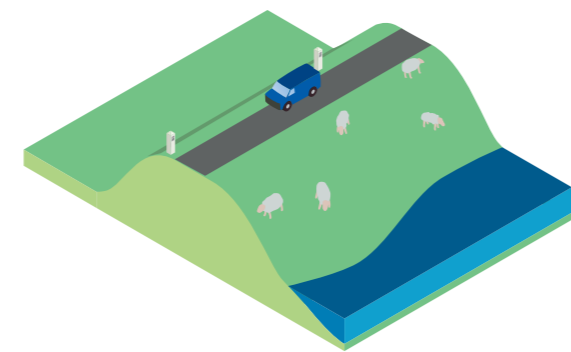
Als de Lekdijk doorbreekt...



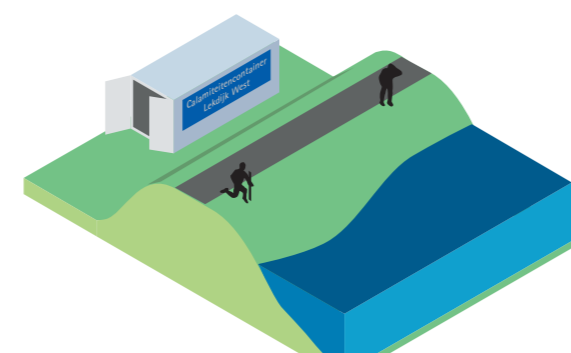
...kan een groot deel van de Randstad overstromen. De Lekdijk brak voor het laatst door in 1751 bij Uitweg. In 1624 stond na een doorbraak bij Tull en 't Waal het water tot in de grachten van Amsterdam.

Hoogwater op komst!

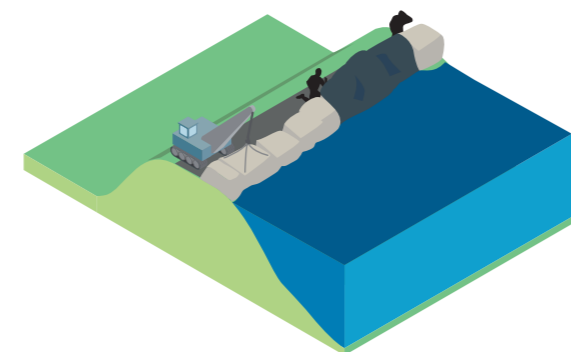
Als het veel geregend heeft in Duitsland of sneeuw gesmolten is in de Alpen, zwelt de Rijn aan en stijgt het peil van de Lek. Het waterschap is alert en volgt de waterstanden online.



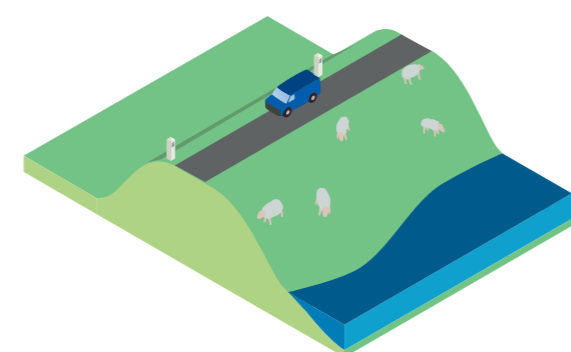
Stijgt het water flink, dan rukt het dijkleger uit en inspecteert te voet de dijk op wellen, beschadigingen aan de grasmat en drijfvuil. Hun uitvalsbasis is een mobiele commandopost.



Stijgt het water tot gevaarlijke hoogte, dan wordt de dijk waar nodig plaatselijk verhoogd en versterkt met bigbags en kunststof doek. Ook de jute zandzak is nog steeds in gebruik.



Gelukkig komt het meestal niet zo ver en zakt het water weer. Door klimaatverandering krijgen we in de toekomst echter vaker te maken met hogere waterstanden. Daarom blijft een versterking van de Lekdijk met enige regelmaat nodig.



Dijkhuiscomplex: voormalig commandocentrum bij hoogwater

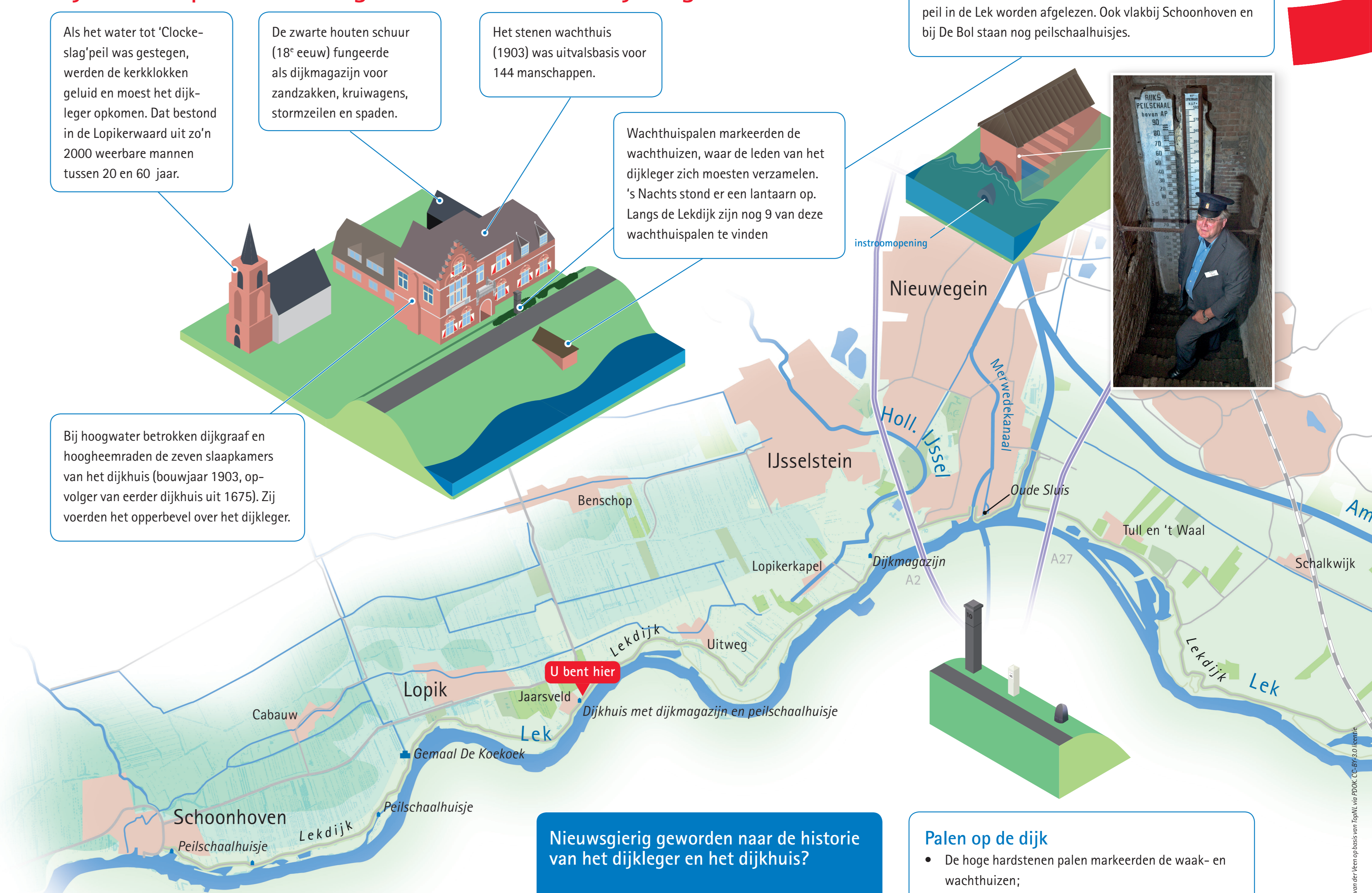
Als het water tot 'Clocke-slag'peil was gestegen, werden de kerkklokken geluid en moest het dijk-leger opkomen. Dat bestond in de Lopikerwaard uit zo'n 2000 weerbare mannen tussen 20 en 60 jaar.

De zwarte houten schuur (18^e eeuw) fungeerde als dijkmagazijn voor zandzakken, kruiwagens, stormzeilen en spaden.

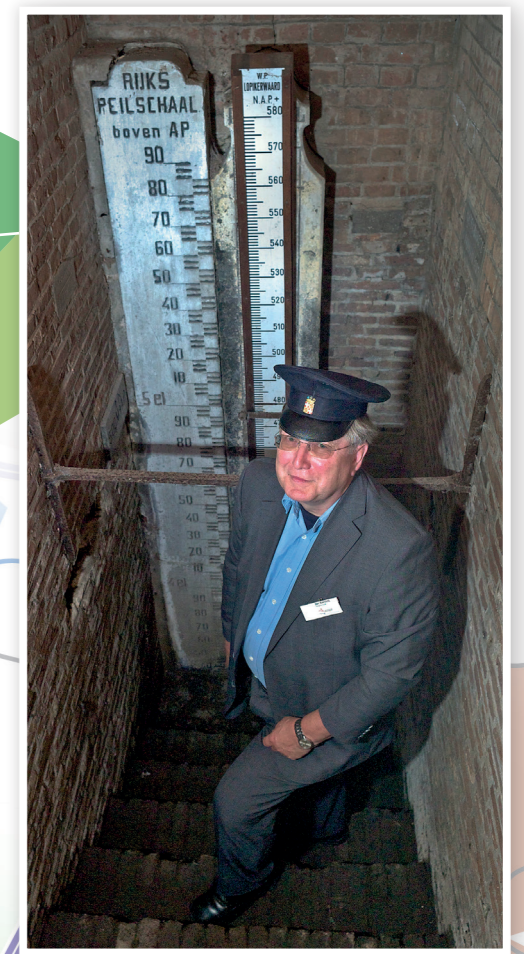
Het stenen wachthuis (1903) was uitvalsbasis voor 144 manschappen.

Wachthuispalen markeerden de wachthuizen, waar de leden van het dijkleger zich moesten verzamelen. 's Nachts stond er een lantaarn op. Langs de Lekdijk zijn nog 9 van deze wachthuispalen te vinden

Bij hoogwater betrokken dijkgraaf en hoogheemraden de zeven slaapkamers van het dijkhuis (bouwjaar 1903, opvolger van eerder dijkhuis uit 1675). Zij voerden het opperbevel over het dijkleger.



In een peilschaalhuisje kon, onafhankelijk van de golfslag, het peil in de Lek worden afgelezen. Ook vlakbij Schoonhoven en bij De Bol staan nog peilschaalhuisjes.



Nieuwsgierig geworden naar de historie van het dijkleger en het dijkhuis?

Bezoek dan 's zomers op weekenddagen de expositie op de zolder van de zwarte schuur. Of vraag naar een rondleiding door het dijkhuis. Het hele complex is een Rijksmonument.

Palen op de dijk

- De hoge hardstenen palen markeerden de waak- en wachthuizen;
- De witte zijn voor inspectie: 'scheur bij dijkpaal 161';
- De lage hardstenen hoefslagpaaltjes markeerden de eigendomsgrenzen: van belang voor onderhouds- en belastingplicht.