

STERKE LEKDIJK

Nieuwegein

Dijkversterking Nieuwegein

Het dijkversterkingstraject Nieuwegein loopt van de A2 tot aan de Prinses Beatrixsluizen. Met de dijkversterking zorgen we ervoor dat de Lekdijk ook in de toekomst voldoende veilig is. De dijk is hier grotendeels gelegen in een stedelijke omgeving met Vreeswijk en haar historische sluizen als grote blikvanger.

Het project zit in de start van de planuitwerkingsfase. De verwachting is dat we in 2026 of 2027 starten met de uitvoering.



Voor in de agenda:
10 april informatieavond
en 14 april demodag
grondonderzoeken

Voorwoord

Voor u ligt de nieuwsbrief dijkversterking Nieuwegein. In deze nieuwsbrief kijken we terug op de afgelopen periode én nemen we u mee in een vooruitblik.

Het plan op hoofdlijnen

In de verkenningsfase was de dijkversterking van Nieuwegein onderdeel van een groter traject: Jaarsveld-Vreeswijk. Het plan op hoofdlijnen dat daarvoor is opgesteld, het zogenaamde Voorkeursalternatief, kunt u bekijken op onze website. Hierin heeft u kunnen lezen dat in Nieuwegein op bijna het gehele dijktraject maatregelen nodig zijn. Omdat er veel bebouwing aanwezig is rond de dijk, is vaak gekozen voor oplossingen met constructies.

Een nieuw projectteam

We werken de plannen voor de dijkversterking verder uit in twee aparte projecten: Nieuwegein en Jaarsveld-Klaphek. Voor project Nieuwegein

betekent dit dat u te maken krijgt met een ander projectteam dat met de dijkversterking aan de slag gaat en dat ook ik, voor velen van u, een nieuw gezicht ben. In deze nieuwsbrief stel ik mijzelf en mijn omgevingsteam graag uitgebreider aan u voor.

Project weer opgestart

We hebben het project inmiddels weer opgestart. Zo worden er gesprekken gevoerd met eigenaren aan de dijk en is onlangs besloten dat ons projectteam – naast de dijkversterking – ook de renovatie van de Oude Sluis zal oppakken.

De komende tijd gaan we de plannen in meer detail uitwerken. Wat dat inhoudt, en hoe u wordt betrokken? In deze nieuwsbrief leest u daar meer over.

Met vriendelijke groet,
Jan-Willem Vrolijk



JAN-WILLEM VROLIJK
Omgevingsmanager Nieuwegein
nieuwegein@hdsr.nl | 06 150 684 98

Wat is er gebeurd?

Aannemer bekend

Het afgelopen jaar heeft het waterschap een contract gesloten voor zowel de planuitwerkingsfase als realisatiefase met aannemer van Oord. Een ervaren speler op het gebied van dijkversterking en innovatie. Het eerste wat we in een gezamenlijk projectteam opgepakt hebben, is de voorbereiding van de planuitwerkingsfase. Een goede voorbereiding is immers het halve werk.

Aanscherping berekeningen

We willen de dijk alleen versterken waar het écht nodig is. We hebben de afgelopen maanden aanvullende berekeningen gedaan om scherper te krijgen waar we aan de slag moeten. Die berekeningen hebben ertoe geleid dat op sommige plekken in het traject Nieuwegein een deel van de opgave vervalt of minder groot is dan we dachten. Tijdens een bewonersavond delen we de resultaten met u. U kunt ze later ook vinden op de website.

Gespreksronde eigenaren

Omdat tijdens de coronaperiode het contact vooral via digitale werksessies plaats vond, vonden we het belangrijk om in het begin van de planuitwerking de direct belanghebbenden persoonlijk te spreken. We zijn in november een gespreksronde gestart met eigenaren van percelen waar werkzaamheden nodig zijn. In deze gesprekken hebben we het over individuele belangen en wensen. Ook lichten we tijdens dit gesprek meer toe over wat we de komende periode gaan doen en vragen we hoe de eigenaren hierbij betrokken willen worden.

Werkgroep blijft betrokken

Eind januari hebben we opnieuw een overleg gehad met de werkgroep. Daarin hebben we elkaar bijgepraat over de stand van zaken. Ook hebben we vooruitgekeken naar de planuitwerkingsfase en besproken hoe de werkgroep haar rol ziet in deze fase. Gezamenlijk hebben we besloten dat de werkgroep graag betrokken blijft. In de werkgroep zit een vertegenwoordiging van bewoners, gebiedspartners en belangengroepen. Zij vervullen de belangrijke rol van klankbordgroep voor het projectteam. De verslagen van de werkgroep overleggen staan op de website.

Woont u direct aan de dijk of bezit u hier grond en heeft u nog geen uitnodiging ontvangen voor een persoonlijk gesprek? Neemt u dan contact met ons op.

Dit kan door ons te mailen via nieuwegein@hdr.nl onder vermelding van 'Uitnodiging – traject Nieuwegein'.

Wat kunt u verwachten van de planuitwerkingsfase?

In de planuitwerkingsfase werken we het Voorkeursalternatief verder in detail uit. Dit is nodig voor de formele besluitvorming en de vergunningen. Hiervoor doorlopen we een aantal wettelijke procedures, waaronder het vaststellen van het projectbesluit. In het projectbesluit beschrijven we welke maatregelen we gaan uitvoeren en op welke manier dit gebeurt.

Ook beschrijven we wat de impact van de werkzaamheden is op de omgeving en welke maatregelen we nemen om die gevolgen te voorkomen of te beperken. Op het projectbesluit kunt u formeel inspreken. Om te komen tot dit projectbesluit doorlopen we een aantal stappen zoals weergegeven in onderstaand figuur.

Met de werkgroep klankborden we elke stap in dit proces. Ook organiseren we regelmatig gebiedsbrede bijeenkomsten en demodagen, waarin we u informeren over onze vorderingen en waarin u vragen kunt stellen. Heeft u tussentijds een vraag? Neem gerust contact met ons op.

Planuitwerkingsfase (eind 2023 tot en met 2026)

 = inspraakmoment



Veldonderzoeken

Het komende jaar vinden verschillende onderzoeken plaats op en rondom de dijk en de sluis, zoals onderzoek naar de bodemopbouw en bodemkwaliteit en ecologisch onderzoek. De onderzoeksresultaten hebben we nodig voor de detaillering van het ontwerp. Ook gebruiken we deze onderzoeken om de effecten van de dijkversterking op de omgeving en de natuur te bepalen. Zo wordt binnenkort de bodemopbouw onderzocht met boringen en sonderingen. Willen wij onderzoek uitvoeren op uw perceel? Dan vragen we daarvoor eerst toestemming.



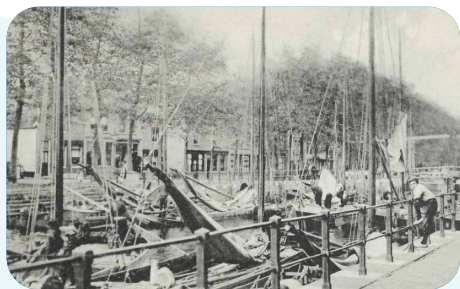
Renovatie Oude Sluis onderdeel project

Een van de meekoppelkansen die naar voren kwam in de verkenningsfase, is de renovatie van de Oude Sluis. Zowel de bruggen, de elektra, als het metselwerk zijn toe aan groot onderhoud. Bovendien zijn voor de dijkversterking maatregelen nodig aan de sluisdeuren en de bodem. We hebben besloten niet alleen de werkzaamheden voor de dijkversterking, maar ook de renovatiewerkzaamheden mee te nemen in ons project. Zo kan het werk efficiënt worden voorbereid en kunnen we de periode dat er gewerkt wordt aan de Oude Sluis verkleinen.

De Oude Sluis door de eeuwen heen

De Oude Sluis bestaat al 650 jaar. De renovatie die nu op stapel staat is er een in een reeks van vele.

In 1373 wordt de eerste (houten) versie van de Oude Sluis in Vreeswijk gebouwd met als doel dat er vanuit de Lek (weer) een scheepsverbinding naar de stad Utrecht ontstaat. Vreeswijk wordt zo de handelspoort naar Utrecht en heeft daarmee een belangrijke rol in de economische bloei van de stad



in de late Middeleeuwen. Door de sluis komt veel handelsverkeer en daarmee reuring. Rond de sluis ontstaat zo het schippersdorp Vreeswijk.

Er wordt meerdere keren geprobeerd om Vreeswijk en de sluis te veroveren van de Utrechtse. Zo werd de sluis in 1482 vernield door het Hollandse leger. Holland vond dat Utrecht een te grote concurrent werd voor haar handelssteden. Pas na enkele jaren kan de sluis worden herbouwd. Dit betrof nog één kolk, de latere binnenkolk. Halverwege de 16e eeuw wordt de sluis grootschalig gerenoveerd. Ook wordt er een buitenkolk aangelegd om dichterbij de diepere vaargeul van de Lek te komen. De vorm die het sluisencomplex toen heeft gekregen is nagenoeg onveranderd gebleven. In 1821-1824 werd de huidige dubbele schutsluis aangelegd. Waarbij de Rijkshulpschutsluis, ook wel spuisluis genoemd, speciaal is gebouwd om als tijdelijke sluis te gebruiken tijdens de werkzaamheden.



Door de toename van het scheepverkeer en de steeds grotere schepen, is de Oude Sluis niet meer toereikend. Daarom worden eerst de Koninginnesluis (1892) en later ook de Beatrixsluizen (1952) aangelegd. Vanaf de bouw van de Beatrixsluizen wordt de Oude Sluis in de praktijk niet meer gebruikt om te schutten. In 1978 wordt de Oude Sluis uitgeroepen tot rijksmonument, waarna er een grootschalige renovatie plaats vindt en de sluis in 1981 door een betonnen muur definitief wordt afgesloten voor scheepvaart.

Deze tekst en foto's zijn mede gebaseerd op de expositie 650 jaar Oude Sluis. Meer weten over de historie van de Oude Sluis? Tot juli is deze nog te zien bij de Museumwerf!

Maak kennis met het omgevingsteam



JAN-WILLEM VROLIJK

Mijn rol bij het project:

Als omgevingsmanager vorm ik samen met mijn collega's van het omgevingsteam de verbindende schakel tussen de omgeving en het project. Het is aan ons om iedereen op de hoogte te houden, maar ook om al uw wensen en belangen in kaart te brengen en daadwerkelijk in te brengen in het project. Voor mij is iedereen belangrijk. Dit kunnen wethouders zijn bij een gemeente of ongeruste bewoners die veel werk voor hun deur kunnen verwachten.



MIRIAM DIJKERS

Mijn rol bij het project:

Een manasje van alles. Zo zit ik zowel bij overleggen met gebiedspartners, schrijf ik de nieuwsbrieven en voer ik keukentafelgesprekken. Ook ben ik bij de werkgroepoverleggen, en zal ik betrokken zijn bij het opstellen van het projectbesluit. Ik vind het belangrijk dat we duidelijk aan u communiceren wat de plannen zijn en we regelmatig aanwezig zijn op de dijk en aan de sluis. Zo zijn we benaderbaar voor vragen en wensen van u, én weten we goed waar we het met elkaar over hebben.



MARIEKE HOEIJMAKERS

Mijn rol bij het project:

Samen met mijn collega's voer ik keukentafelgesprekken en zorg ik voor de verslaglegging. Ook plan ik afspraken in en stem ik de veldonderzoeken met percee-eigenaren en aanwonenden af. Ik vind het belangrijk dat we – net als een goede buur – u tijdig informeren en uw belangen en wensen juist vastleggen.

Waar kunt u ons tegenkomen?

Bij een gebiedsavond, aan de keukentafel, bij een demodag of lopend over de dijk of aan de Oude Sluis.



Aanstaande evenementen

Gebiedsavond 10 april

Op 10 april vanaf 19:30 tot 21:30 uur organiseren we een informatieavond op fort Vreeswijk. Tijdens deze avond lichten we het Voorkeursalternatief toe en gaan we dieper in op wat u de komende jaren kunt verwachten. Na het algemene gedeelte spreken we aan de hand van thematafels verder over onder andere de grondverwerving en de Oude Sluis. Hier heeft u uitgebreid de tijd om medewerkers van het waterschap te spreken en uw vragen, wensen of zorgen te delen. Fijn als u erbij bent!
Aanmelden kan via nieuwegein@hdrs.nl onder vermelding van "gebiedsavond Nieuwegein".

Demodag grondonderzoeken

Om een indruk te krijgen van wat de (grond) onderzoeken inhouden, nodigen we u van harte uit om een kijkje te komen nemen bij onze demonstratie op de dag van de Vaart. Op zondag 14 april staan we van 11:00 tot 17:00 naast het voetpad tussen de Molenstraat en De Kade. Daar kunt u meekijken hoe een sondering en mechanische boring in zijn werk gaan. Ook delen we informatie over andere geplande onderzoeken die uitgevoerd gaan worden en kunt u bij ons terecht voor vragen. Geef uw interesse door via nieuwegein@hdrs.nl onder vermelding van "demodag Nieuwegein".

Hoogwater



Tijdens de feestdagen was het hoogwater in Nederland veel in het nieuws: meerdere hoogwaterpieken trokken door het rivierengebied. Ook in de Lek steeg het water en stonden de uiterwaarden voor een groot deel onder water. Waar de waterstanden in het Markermeer recordhoogtes bereikten, leverden de verhoogde waterstanden geen gevaar op voor de dijken en het achterland. Wel was het waterschap alert. Zo heeft u wellicht collega's inspecties zien lopen langs de dijk. Een hoogwaterperiode als deze maakt duidelijk waarom een veilige, Sterke Lekdijk nodig is.

Een ijsje bij de Oude Sluis

Zo dynamisch als het de afgelopen maanden was met het hoogwater op de Lek en het natte najaar, zo rustig was het het afgelopen jaar bij de dijkversterking; op het deeltraject Nieuwegein althans. De komende tijd gaat daar weer wat meer vaart in komen en we hopen dat u uw kennis, uw ideeën en uw zorgen weer met ons wilt delen, net zoals dat u dat in de verkenningsfase deed.

U hoort via-via ongetwijfeld ook wel eens wat over de andere dijktrajecten die al verder richting

uitvoering zijn. Ook als u dáár zorgen over heeft, bijvoorbeeld over mogelijke schade, dan kunt u daarvoor bij ons terecht. Het omgevingsteam staat u graag te woord.

In april hoop ik u ook weer te zien tijdens de informatieavond. Hopelijk brengt het voorjaar ook weer zonnige dagen die uitnodigen tot een fietstochtje over de dijk en een ijsje of een kop koffie bij de Oude Sluis. Ik kijk er naar uit en u vast ook.

Tot ziens op of bij de dijk.



ELS OTTERMAN
Hoogheemraad

Onze samenwerkingspartners:



Hoogwaterbeschermingsprogramma

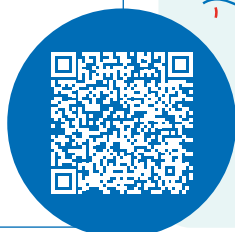
Deelproject Nieuwegein valt onder het project Sterke Lekdijk, dat deel uitmaakt van het Hoogwaterbeschermingsprogramma. Dat is een landelijke aanpak om dijken in heel Nederland veilig te houden en de waterveiligheid van ons land te waarborgen voor nu en in de toekomst.

Contact en meer informatie

Meer informatie vindt u op: hdrs.nl/sterkelekdijk/nieuwegein
Met vragen over het project kunt u ook mailen naar nieuwegein@hdrs.nl of contact opnemen met omgevingsmanager Jan-Willem Vrolijk via 06 150 684 98.

Blijf op de hoogte via onze digitale nieuwsbrief

Deze nieuwsbrief verschijnt deze keer in de bus, maar zal in het vervolg vooral digitaal verschijnen. Wilt u op de hoogte blijven van het project dijkversterking Nieuwegein? Meldt u dan aan voor onze digitale nieuwsbrief via de button 'op de hoogte blijven' op hdrs.nl/sterkelekdijk/nieuwegein of scan hier de QR-code →



Colofon

Hoogheemraadschap De Stichtse Rijnlanden
Postadres: Postbus 550, 3990 GJ Houten

Projectbureau 'Sterke Lekdijk'
www.hdrs.nl/sterkelekdijk/nieuwegein
nieuwegein@hdrs.nl

