

Eigendom en beheer

Zowel het hedendaagse als het historische stoomgemaal zijn eigendom van Hoogheemraadschap De Stichtse Rijnlanden.

Het stoomgemaal is een Rijksmonument en wordt beheerd door de vrijwilligers van de Stichting tot behoud van gemaal Teylingens. De voormalige machinistenwoning is particulier bezit.

Wilt u een bezoek brengen aan het stoomgemaal?

Het historische stoomgemaal is elke zaterdagochtend van 9.00 tot 12.00 uur te bezoeken; de laatste zaterdag van de maand met een draaiende machine.

Ook op Gemalendag en Open Monumentendag is het gemaal geopend.

Groepen en op andere tijden op afspraak:
info@stoomgemaalteylingens.nl
www.stoomgemaalteylingens.nl

Hoogheemraadschap De Stichtse Rijnlanden wil het watererfgoed in het gebied behouden en de kennis over historisch en hedendaags waterbeheer uitdragen. Het beheergebied bevat honderden cultuurhistorisch waardevolle objecten, zoals (stoom)gemalen, sluisen, peilschaalhuisjes en hoefslagpalen.

Kijk voor meer informatie op:
www.destichtserijnlanden.nl/watererfgoed

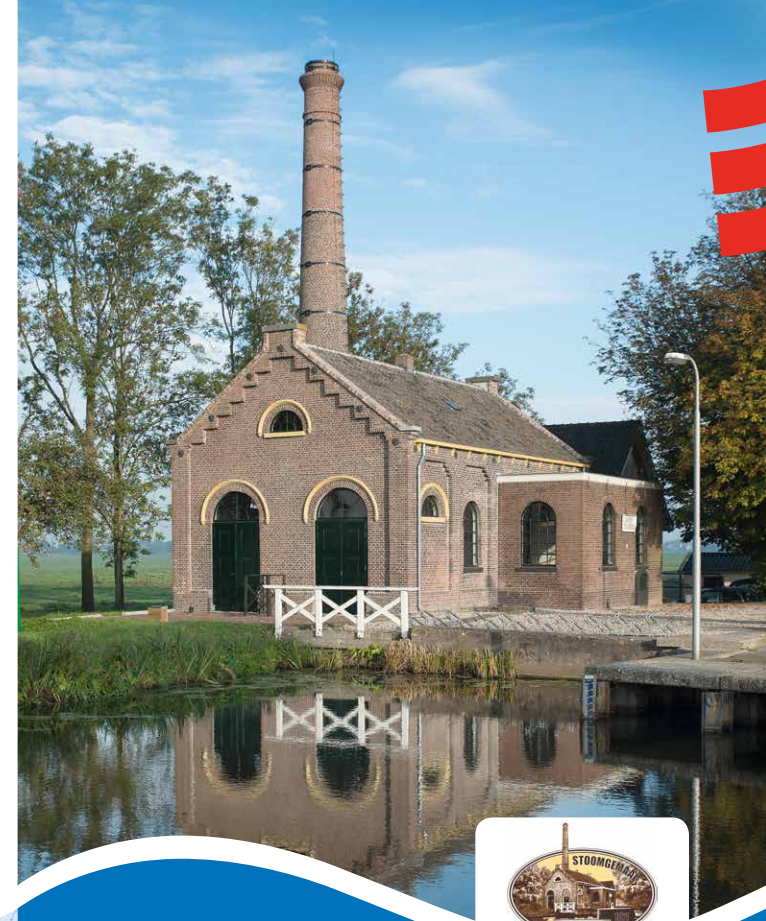
Dit is een uitgave van
Hoogheemraadschap De Stichtse Rijnlanden

www.destichtserijnlanden.nl

(030) 634 5700

december 2017

veilige dijken • droge voeten • schoon water



Stoomgemaal Kamerik-Teylingens



HOOGHEEMRAADSCHAP
DE STICHTSE
RIJNLANDEN

➤ Vier eeuwen waterbeheer
komen tot leven

➤ Zie de oude stoommachine
draaien

Adres: Mijzijde 1, Kamerik
Parkeren kan alleen aan de Rijndijk,
ca 500 m lopen van het gemaal. Het gemaal
ligt zo'n 1,5 km fietsen of wandelen van
NS-station Woerden.

Topografische kaart 1887,
Regionaal Historisch Centrum
Rijnstreek en Lopikerwaard

Meer dan vier eeuwen droge voeten

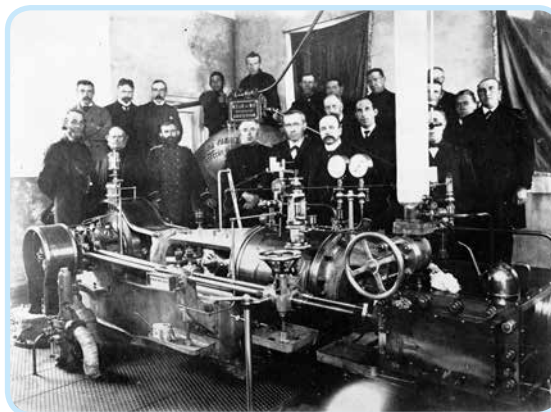
Tussen Woerden en Kamerik staat sinds 1871 het karakteristieke stoomgemaal Kamerik-Teylingens. Het is één van de negen nog bestaande complete stoomgemalen van ons land en de enige overgebleven tandem-compoundstoommachine in Nederland die direct een centrifugaalpomp aandrijft.

Op deze plek worden al eeuwenlang polders drooggemalen: vanaf 1615 door de Kamerickse molen, sinds 1871 door het stoomgemaal en tegenwoordig door het naastgelegen elektrische gemaal. Ze maalden en malen overtollig water omhoog naar de Oude Rijn.

In eerste instantie dreef een ééncilinder stoommachine een scheprad aan. Maar na veertig jaar was de bodem zover gedaald dat het waterpeil in de polder verlaagd moest worden.



Machinekamer met stoommachine en centrifugaalpomp



Het waterschapsbestuur poseert met leverancier en constructeur voor de fotograaf bij de nieuwe stoommachine in 1907.

Het scheprad werd toen, in 1907, vervangen door een centrifugaalpomp met een grotere capaciteit: 80 m³ water per minuut. Ook werd een nieuwe tandemcompound-stoommachine en een nieuwe stoomketel geïnstalleerd. Het gemaalgebouw werd vergroot met een aparte aanbouw met grote rondboogvensters.

Pas in 1953 werd overgeschakeld van stoom naar stroom, maar de stoommachine bleef in bedrijf om bij uitval van elektriciteit toch te kunnen malen. Tijdens de Koude Oorlog was zo'n noodvoorziening verplicht. In de zestiger jaren werd de stoommachine buiten bedrijf gesteld, de ketel verwijderd en de houten kolenloods gesloopt.

Huidig gemaal

In 1988 is een nieuw elektrisch gemaal achter het oude stoomgemaal gebouwd. Dit bouwwerk verdiende geen schoonheidsprijs, zodat de renovatie van 2005 aangegrepen werd om de buitenkant een ander aanzicht te geven. Het nieuwe gemaal heeft een demontabel dak, dat eraf gelicht kan worden als één van de twee pompen eruit getakeld moet worden. De twee pompen kunnen elk 65 m³ water per minuut wegmalen. Het gemaal is voorzien van een vispassage, zodat vissen ongehinderd van en naar de Kamerikse wetering kunnen zwemmen.

Weer onder stoom?

Het oude gemaalgebouw met machines stond jarenlang te verstoffen, totdat in 2008 een groep enthousiaste vrijwilligers de handen ineensloeg om het stoomgemaal weer draaiend te krijgen. Inmiddels is de machine in oude staat hersteld, het gebouw gerestaureerd en de schoorsteen weer tot zijn oorspronkelijke hoogte van 21 meter teruggebracht. Het uiteindelijke doel op de lange termijn is om het gemaal onder stoom te brengen; op korte termijn wil de Stichting tot behoud van het gemaal Teylingens de kolenloods herbouwen om groepen bezoekers beter te kunnen ontvangen.



De vrijwilligers aan het werk