

Handboek Watertoetsproces

Hoe het waterschap invulling geeft aan het ruimtelijk ordeningsproces

COLOFON

Het Handboek Watertoets is een uitgave van Hoogheemraadschap De Stichtse Rijnlanden
Afdeling Planvorming & Advies

Postbus 550

3990 GJ Houten

Telefoon: 030 634 57 00

www.destichtserijnlanden.nl

www.dewatertoets.nl

watertoets@hdsr.nl

Auteurs: Goos Boelhouwer, Epke van der Werf en Dries Schuwer.

Met medewerking van de gemeenten Utrecht, Nieuwegein, IJsselstein, Lopik en Woerden.

Kenmerk: 518905 (deel 1), 518906 (deel 2), 518908 (deel 3)

Kenmerk besluit college Dijkgraaf en Hoogheemraden: 640291

Oplage: 150 stuks

Versie 3, mei 2015 (aangepast: weblinks update)



Voorwoord

Waterbeheer en ruimtelijke ordening zijn onlosmakelijk met elkaar verbonden. Water vraagt ruimte en ruimtelijke kwaliteit kan in Nederland niet zonder water.

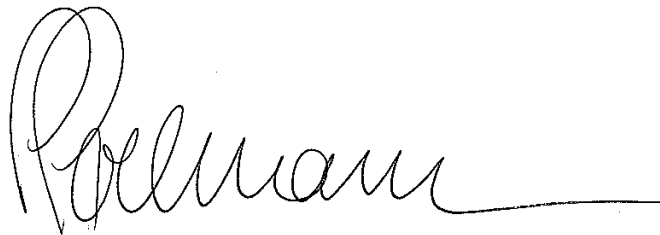
Ruimte maken voor water in plaats van ruimte onttrekken aan water. Dat is de kern van het waterbeleid voor de 21e eeuw. Het watertoetsproces is één van de instrumenten om dit te bereiken. Hoogheemraadschap De Stichtse Rijnlanden vervult een actieve rol in het watertoetsproces, wat in de praktijk neerkomt op tijdig en actief meedenken. Deze integrale rol vraagt dat we nauw met u samenwerken.

Het watertoetsproces heeft als doel om samen de waterbelangen in ruimtelijke plannen en besluiten af te wegen. Ik benadruk dat het niet een toets achteraf is, maar een proces dat u, als initiatiefnemer van een ruimtelijk plan, samen met het waterschap doorloopt. Dit handboek is een eerste stap hierin. Het geeft u tips mee voor het ontwikkelen van gezamenlijke ambities en afspraken.

Tijdens de samenwerking valt veel te winnen. Mijn oproep is om vroegtijdig gebruik te maken van de integrale kennis van het waterschap. Het waterschap participeert graag, met respect voor ieders eigen verantwoordelijkheid, bij de ruimtelijke plannen. U, of diegene die verantwoordelijk is voor de RO-besluitvorming, komt daardoor beter beslagen ten ijs!

Zo werken we samen aan water en komen besluiten tot stand die ook winst opleveren voor de realisatie- en beheerfase!

Ik wens u veel succes bij uw ruimtelijke planvorming. Onze medewerkers zijn gaarne bereid u hierbij te ondersteunen.

A handwritten signature in black ink, appearing to read 'Poelmann', with a long horizontal line extending to the right.

Patrick Poelmann
Dijkgraaf

Handboek Watertoetsproces

In 2004 heeft Hoogheemraadschap De Stichtse Rijnlanden een eerste Handboek Watertoets vastgesteld. Door veranderingen in ruimtelijke- en waterwetgeving, -beleid en opgedane ervaringen en inzichten is het nu tijd om een nieuw handboek te hebben. In dit handboek gaan wij ervan uit dat u bekend bent met de huidige wetgeving, met name de Wet ruimtelijke ordening en de Waterwet.

Doel handboek

In dit handboek leest u hoe Hoogheemraadschap De Stichtse Rijnlanden het wateroverleg tijdens ruimtelijke planprocedures invult. Dit wateroverleg wordt 'het watertoetsproces in het kader van de Wet ruimtelijke ordening' genoemd.

Het handboek geeft een beschrijving van het proces. Het kan gezien worden als een verzameling van uitgangspunten die het waterschap hanteert bij een water-en-ruimteoverleg. Het handboek is een naslagwerk en ook een soort checklist voor ruimtelijke plannen. Het is onderdeel van het hele proces van overleg, persoonlijke contacten en maatwerk per ruimtelijk plan.

Doelgroep

Het handboek is geschreven voor 'initiatiefnemers van ruimtelijke plannen'. Dit zijn met name de gemeenten, projectontwikkelaars en ingenieurs- en adviesbureaus (namens gemeenten) en soms de provincies Utrecht of Zuid-Holland.

In dit handboek staat heel vaak 'de gemeente' aangegeven. Hier kunt u ook een andere initiatiefnemer voor lezen.

Status

Het handboek bevat richtlijnen en vertaalt het bestaande waterbeleid naar de gevolgen voor ruimtelijke ontwikkelingen. Het is dus geen nieuw beleid zoals bedoeld in artikel 4.3 van de Algemene wet bestuursrecht. Alle uitgangspunten, normen en randvoorwaarden zijn afkomstig van, of afgeleid van bestaande wetgeving. Met name de Keur (algemene regels, beleidsregels) en de Legger waterkeringen en oppervlaktewater zijn hierbij leidend.

Het Handboek Watertoets is vastgesteld op 9 juli 2013 door het Dagelijks Bestuur van Hoogheemraadschap De Stichtse Rijnlanden.

Dit handboek is geen vervanging van het proces van de watertoets (ofwel het vroegtijdig informeren, adviseren, afwegen en uiteindelijk beoordelen van waterhuishoudkundige aspecten in ruimtelijke plannen en besluiten).

Evenmin geldt dit handboek als vervanging voor vergunningverlening of handhaving in het kader van de Waterwet (Watervergunning).

Het staat het waterschap vrij om af te wijken van dit handboek door tijdens het proces van de watertoets afwijkende werkwijzen, aanvullende (gebiedsgerichte) richtlijnen en/of nieuwe inzichten met betrekking tot de waterhuishouding, naar voren te brengen.

Het handboek is gebaseerd op de wetgeving anno 2013. De wetgeving gaat veranderen in het kader van de Omgevingswet. Het waterschap zal een nieuwe versie maken van dit handboek, zodra ervaring is opgedaan met de Omgevingswet.

Met het vaststellen van dit handboek, komt het handboek uit 2004 (kenmerk SPR/04.0030) te vervallen.

Leeswijzer

Het Handboek Watertoets bestaat uit drie delen:

1. Proces: uitleg van de te volgen stappen, de resultaten en de verwachtingen van het watertoetsproces.
2. Inhoud: toelichting van de waterthema's, de gevolgen voor water van een ruimtelijke ontwikkeling.
3. Water per ruimtelijk plan: voorbeelden van de samenhang tussen water en ruimte.

Deel 1: Proces

In dit eerste deel leggen we de samenhang tussen ruimtelijke ordening(s) procedure en water uit. U krijgt een toelichting op de rol van overheden (vaak gemeente en waterschap) tijdens ruimtelijke planprocessen. En u leest hoe u samen met het waterschap het watertoetsproces kan doorlopen. Een duurzaam en robuust ruimtelijk plan met ruimte voor water zal het resultaat zijn!

Deel 2: Waterthema's

In het tweede deel van het Handboek Watertoets wordt vanuit de verschillende waterthema's de samenhang met de ruimtelijke ordening uitgelegd. Per waterthema wordt een toelichting gegeven over het belang van water voor de burger, vigerend beleid, de taken van de overheden en hoe het waterschap invulling geeft aan zijn watertaak. Ook wordt aangegeven welk beleid van toepassing is en welke normen worden gehanteerd. Dit deel geeft informatie die nodig is om bijvoorbeeld een waterparagraaf in een ruimtelijk plan op te stellen. De waterthema's zijn:

Thema 1: Veiligheid bij hoog water en overstroming

Thema 2: Schoon water, waterkwaliteit en ecologie

Thema 3: Schoon water en de afvalwaterketen

Thema 4: Voorkomen van wateroverlast en watertekort

Thema 5: Grondwater

Thema 6: Beheer en onderhoud

Thema 7: Overige waterthema's Groene daken, infiltratievoorzieningen, (half)verhardingen) en minder vaak voorkomende thema's

Deel 3: Urgentie samenhang water en ruimte

In het derde deel wordt nader toegelicht wat de samenhang is tussen de waterthema's uit deel 2 en de verschillende soorten ruimtelijke plannen. De ruimtelijke plannen zijn:

1. Structuurvisies, plan-MER's, AMvB's, aanwijzingen.
2. Ontwikkeling van grootschalige nieuwbouw.
3. Herstructurering in bestaand stedelijk gebied.
4. Kleinschalige ontwikkeling van nieuwbouw of herstructurering
5. Conserverende ruimtelijke plannen
6. Infrastructuurprojecten en -procedures.
7. Ontwikkelingen in landelijk gebied
8. Plannen in het kader van de Crisis- en Herstelwet.

Deze ruimtelijke plannen verschillen namelijk in schaalniveau, reikwijdte en doelstelling. Deel 3 geeft de initiatiefnemer vooraf inzicht in de manier waarop naar water gekeken kan worden (welke "waterbril" zet u op). Het verdient aanbeveling om niet in één keer heel deel 3 te lezen. Het advies is om de volgende stappen te doorlopen:

Stap 1) Kies uit de lijst hierboven het type plan dat (het meest) overeen komt met uw plan.

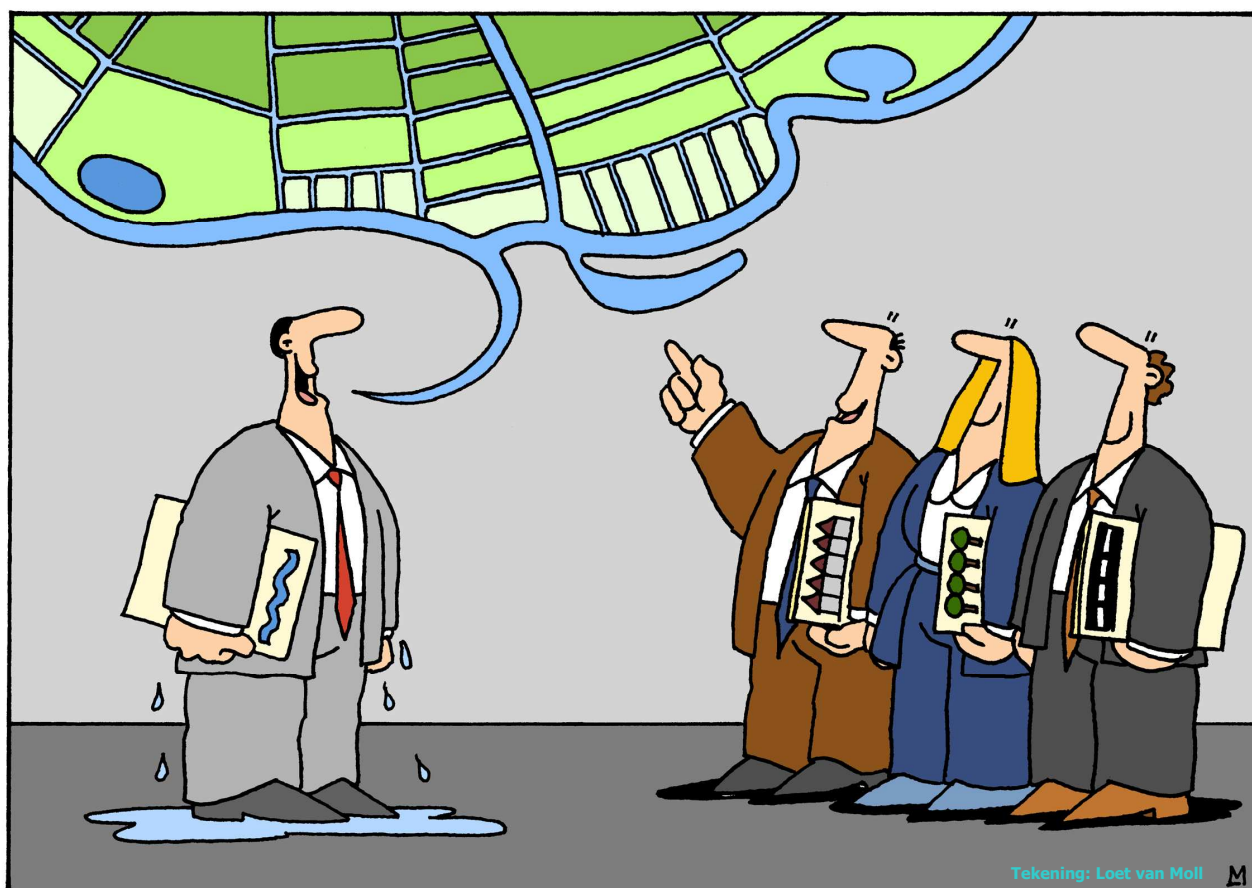
Stap 2) Lees de bijbehorende bladzijden in deel 3.

Handboek Watertoetsproces

Deel 1 Samen werken aan ruimtelijke kwaliteit!

Versie 3, mei 2015 (aangepast: weblinks update)

Kenmerk: DM# 518905



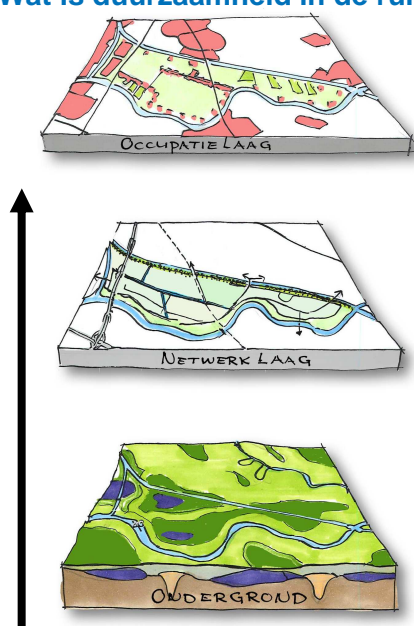
Inhoudsopgave deel 1

Samenhang tussen ruimte en water	1
Het watertoetsproces	2
Het begrip 'watertoets'	2
Wat heeft het waterschap te bieden?	2
Waarom een watertoetsproces?	3
Algemeen	3
Bestuurlijke afspraken en wettelijke verankering	3
Verwachtingen tijdens het watertoetsproces	4
Wie is de waterbeheerder?	4
Processtappen	4
Hoe start u een watertoetsproces?	6
Voordelen en resultaten	7
Wat zijn de voordelen van het watertoetsproces voor een gemeente?	7
De resultaten van het proces.	7
Vervolgfase: vergunningverlening	8
Het Watervergunningproces staat los van de watertoets	8
Vragen en nadere informatie	8
Bijlage: Kenmerken beheergebied	9
Langetermijnvisie	10

Samenhang tussen ruimte en water

De omgeving in Nederland verandert voortdurend. Klimaatverandering (met steeds meer extreem natte en extreem droge periodes), stijging van de zeespiegel, bodemdaling en ruimtelijke ontwikkelingen; het zijn geleidelijke processen die op de lange termijn grote invloed hebben op de waterhuishouding. Dat vraagt om ruimtelijke plannen die rekening houden met deze watergerelateerde ontwikkelingen. Duurzame plannen dus, waardoor een robuust watersysteem ontstaat. Zo'n watersysteem zorgt ervoor dat toekomstige generaties in Nederland veilig, gezond en prettig kunnen wonen. Het doel is om duurzaam te ontwikkelen. Op welke manier het begrip duurzaamheid wordt ingevuld verschilt per ruimtelijk plan. Hieronder staat een voorbeeld van de invulling van het begrip duurzaamheid.

Wat is duurzaamheid in de ruimtelijke ordening?



Afb. 1 Lagenbenadering duurzaamheid

Duurzaamheid in ruimtelijke ordening kan worden ingevuld door het toepassen van de drie lagen benadering:

De eerste laag bestaat uit *de ondergrond*. Bodem en water maken deel uit van deze laag. Deze laag verandert nauwelijks en is moeilijk aan te passen.

Als tweede laag onderscheiden we *de netwerklaag* die bijvoorbeeld uit wegen, sloten en energienetwerken bestaat. In deze laag is het van belang dat de structuren van de netwerken in het gebied zo goed mogelijk op elkaar zijn afgestemd maar ook aansluiten bij *de ondergrond*.

Als derde en bovenste laag onderscheiden we *de occupatielaag* of landgebruiklaag. Als het landgebruik past bij de netwerklaag en de ondergrond spreken we over een duurzaam systeem. Een duurzaam watersysteem faciliteert de behoeften van de gebruikers van de ruimte en het water zo goed mogelijk voor de lange termijn, tegen zo laag mogelijke maatschappelijke kosten. In de netwerklaag en occupatielaag is sprake van een toenemende dynamiek.

Water brengt, letterlijk en figuurlijk, leven in de woon- en werkomgeving. Water is een belangrijke toegevoegde waarde voor een ruimtelijke ontwikkeling. Dat geldt voor projecten in stedelijk en landelijk gebied, voor particulieren en bedrijven. Te veel of te weinig water leidt tot problemen als wateroverlast, natte kelders en natte tuinen en rottende paalfunderingen of moeilijk beheer en onderhoud. Van schoon, gezond en voldoende water profiteert iedereen!

Redenen genoeg om als overheden samen (provincie, gemeente, waterschap, rijkswaterstaat) te zoeken naar de beste manier om water in de ruimtelijke ordening op te nemen. Een ruimtelijke ontwikkeling heeft vaak gevolgen voor water. Daarnaast bestaat de mogelijkheid dat het waterschap in hetzelfde plangebied al aan het investeren is om het watersysteem te verbeteren of te optimaliseren. Afstemmen van waterplannen en ruimtelijke plannen is dan gewenst om verkeerde investeringen te voorkomen.

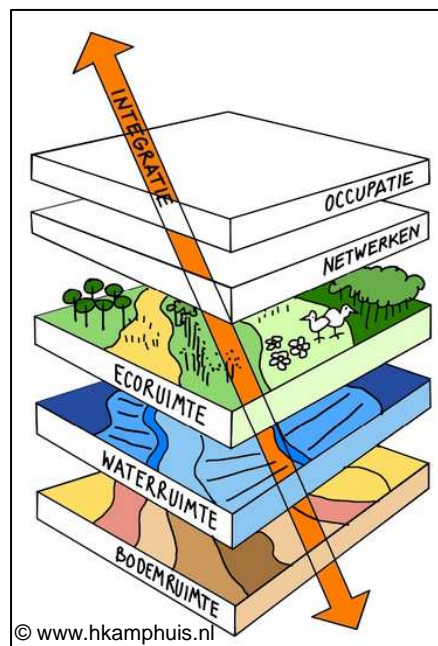
Het afstemmen van waterplannen en ruimtelijke plannen is landelijk geregeld en wordt een wateroverleg of watertoetsproces genoemd. Een toelichting op dit instrument vindt u op de volgende bladzijden. Voor meer informatie en (landelijke) afspraken: Zie www.helpdeskwater.nl

Het watertoetsproces

Het watertoetsproces (of watertoets) is een landelijk instrument om de samenhang tussen waterbeheer en ruimtelijke ordening te verstevigen. Het watertoetsproces is geen toets achteraf, maar een proces dat de initiatiefnemer van een ruimtelijk plan (meestal een gemeente, provincie of een projectontwikkelaar namens de gemeente) en de waterbeheerder(s) met elkaar in gesprek brengt. Bij voorkeur in een zo vroeg mogelijk stadium.

Het doel van het watertoetsproces is te waarborgen dat waterhuishoudkundige doelstellingen expliciet en op evenwichtige wijze meewegen bij alle ruimtelijke plannen en besluiten die relevant zijn voor de waterhuishouding. De meerwaarde van het watertoetsproces is dat het zorgt voor een vroegtijdige systematische aandacht voor wateraspecten in ruimtelijke plannen en besluiten. Het gaat daarbij om alle waterhuishoudkundige aspecten, waaronder veiligheid, wateroverlast, watertekort, waterkwaliteit en verdroging, en om alle wateren: rijkswateren, regionale wateren, gemeentelijke en particuliere wateren en grondwater.

(bron: www.helpdeskwater.nl, Handreiking Watertoets 3)



© www.hkamphuis.nl

Afb. 2 Integratie water en ruimte.

De watertoets stimuleert de ruimtelijke ordenaar (vooral gemeente en provincie) en de waterbeheerder (vooral waterschap en Rijkswaterstaat) om samen aan de slag te gaan, met als doel de ruimtelijke functies optimaal te laten aansluiten bij wat waterhuishoudkundig mogelijk is. Tijdens het proces bespreken initiatiefnemer en het waterschap de gevolgen voor water door de ruimtelijke ontwikkelingen. Hierbij wordt het begrip “water” breed opgevat. Water is zowel oppervlaktewater, grondwater, veiligheid voor overstroming, schoon en vuil water, riolering en beheer en onderhoud.

Daarnaast wordt er gekeken of het waterschap in hetzelfde gebied bezig is. Afstemmen tussen beide overheden is dan gewenst.

Het begrip ‘watertoets’

Het instrument watertoets bestaat sinds 2003. De afgelopen jaren blijken meerdere interpretaties van het begrip ‘watertoets’ naast elkaar te worden gebruikt. In dit handboek definiëren we het begrip watertoets als “De interactie tussen initiatiefnemer en waterschap tijdens de Wro-procedures”. Het gaat niet om een toets achteraf en het is ook geen eenmalig overleg. Het gaat juist om een proces van vroegtijdig meedenken, waterinformatie verschaffen, adviseren en formele stappen zetten.

Wat heeft het waterschap te bieden?

De initiatiefnemer krijgt een gratis (!) en integraal wateradvies van het waterschap.

Het watertoetsproces zorgt voor een versnelde formele Wro-procedure: geen vertraging, het plan hoeft niet achteraf aangepast te worden om ruimte voor water te regelen. Nog een voordeel: de verlening van de eventuele Watervergunning (de volgende fase naar realisatie) is alvast in goede banen geleid.

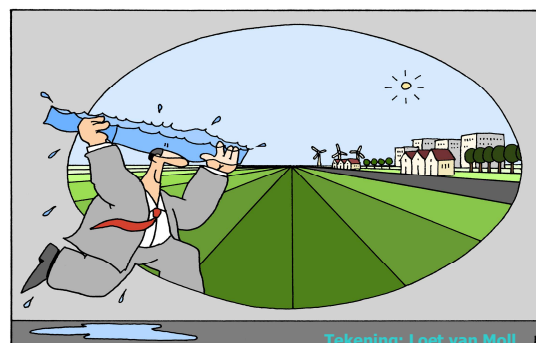
Kortom, de twee overheden (veelal de gemeente en het waterschap) en belanghebbenden werken efficiënt samen, op zoek naar de beste ruimtelijke kwaliteit!

Waarom een watertoetsproces?

Algemeen

Water en ruimtelijke ordening kennen beide verschillende wet- en regelgeving. Een overzicht van de wet- en regelgeving is te vinden op www.handboekwater.nl. In het watertoetsproces gaat het, op hoofdlijnen, om:

- bestuurlijke afspraken en wettelijke verankering daarvan;
- wie is de waterbeheerder?
- de verwachtingen tijdens het proces.
- de processtappen.



Afb. 3 Waterkennis inbrengen in de RO.

Bestuurlijke afspraken en wettelijke verankering

Omdat de regering het gebruik van de ruimte door toekomstige generaties veilig wil stellen, vindt toepassing van het watertoetsproces plaats op basis van bestuurlijke afspraken. Zo is in het Nationaal Bestuursakkoord Water-actueel (2008) afgesproken om het watertoetsproces te doorlopen bij alle, voor water relevante, ruimtelijke plannen en besluiten van rijk, provincies en gemeenten.

Daarnaast is het overlegproces ook opgenomen in de Wet op de ruimtelijke ordening en Besluit ruimtelijke ordening (bijvoorbeeld artikel 3.1.1 en artikel 3.1.6, zie onderstaand kader).

Wro Artikel 3.1.6. Bestemmingsplannen

1. Een bestemmingsplan alsmede een ontwerp hiervoor gaan vergezeld van een toelichting, waarin zijn neergelegd:
 - een beschrijving van de wijze waarop in het plan rekening is gehouden met de gevolgen voor de waterhuishouding;
 - de uitkomsten van het in artikel 3.1.1 bedoelde overleg;

Bron: Besluit van 21 april 2008 tot uitvoering van de Wet ruimtelijke ordening.

Met de nieuwe Wro, Waterwet, Wabo en de Crisis- en herstelwet is er veel veranderd in de regelgeving. In de toekomstige Omgevingswet, die op het moment wordt voorbereid, is de verwachting dat het principe van het watertoetsproces blijft doorgaan: Overheden stemmen in een vroegtijdig stadium de planvorming van ruimtelijke- en waterplannen af, zodat een goede ruimtelijke kwaliteit ontstaat.

In Nederland bestaan verschillende typen ruimtelijke plannen (zie ook deel 3). De plannen worden door het rijk, de provincie of gemeente opgesteld. Deze typen plannen verschillen in schaalniveau, reikwijdte en type ontwikkeling. In dit handboek is de volgende onderverdeling gemaakt:

Plannen op rijks- of regionaal schaalniveau:

1. Structuurvisies, plan-M.E.R., AMvB's, aanwijzingen.

Bestemmingsplannen, inpassingsplannen, planologische afwijkingen of -verordeningen:

2. Ontwikkeling van grootschalige nieuwbouw.
3. Herstructurering van bestaand stedelijk gebied.

4. Kleinschalige ontwikkeling van nieuwbouw of herstructurering (eventueel inclusief Wabo-procedures, Omgevingsvergunning).
5. Conserverende ruimtelijke plannen (actualisaties) of beheerverordeningen.

Andere soorten ruimtelijke plannen:

6. Infrastructuurprojecten en -procedures.
7. Ontwikkelingen in landelijk gebied, zoals landinrichting, natuurontwikkeling.
8. Plannen in het kader van de Crisis- en Herstelwet.

Verwachtingen tijdens het watertoetsproces

Bij een watertoetsproces is op landelijk niveau (Nationaal Bestuursakkoord Water) afgesproken dat het waterschap eerste aanspreekpunt is voor de initiatiefnemer. Als andere waterbeheerders belangen hebben, dan verwijst het waterschap naar hen. Elkaar informeren en met elkaar meedenken is belangrijk, waarbij de gemeente en waterbeheerder(s) gezamenlijk verantwoordelijk zijn voor een succesvolle samenwerking.

De inzet bij het watertoetsproces is om, samen met het waterschap, in elk afzonderlijk plan met maatwerk het bestaande water- en ruimtelijke beleid goed toe te passen en uit te voeren. Het is niet de bedoeling dat overheden met het watertoetsproces nieuw beleid maken of dat het nieuwe procedures met zich meebrengt. Het proces sluit aan bij bestaande procedures en beleid.

Wie is de waterbeheerder?

In dit handboek gebruiken we de algemene term “waterbeheerder”. Daarmee wordt het Hoogheemraadschap De Stichtse Rijnlanden bedoeld. Dit waterschap is eerste aanspreekpunt tijdens het watertoetsproces. Er zijn echter meerdere overheden met een bevoegd gezag over (grond-) water. In onderstaande opsomming staan de overheden met (in het kort) hun bevoegd gezag genoemd:

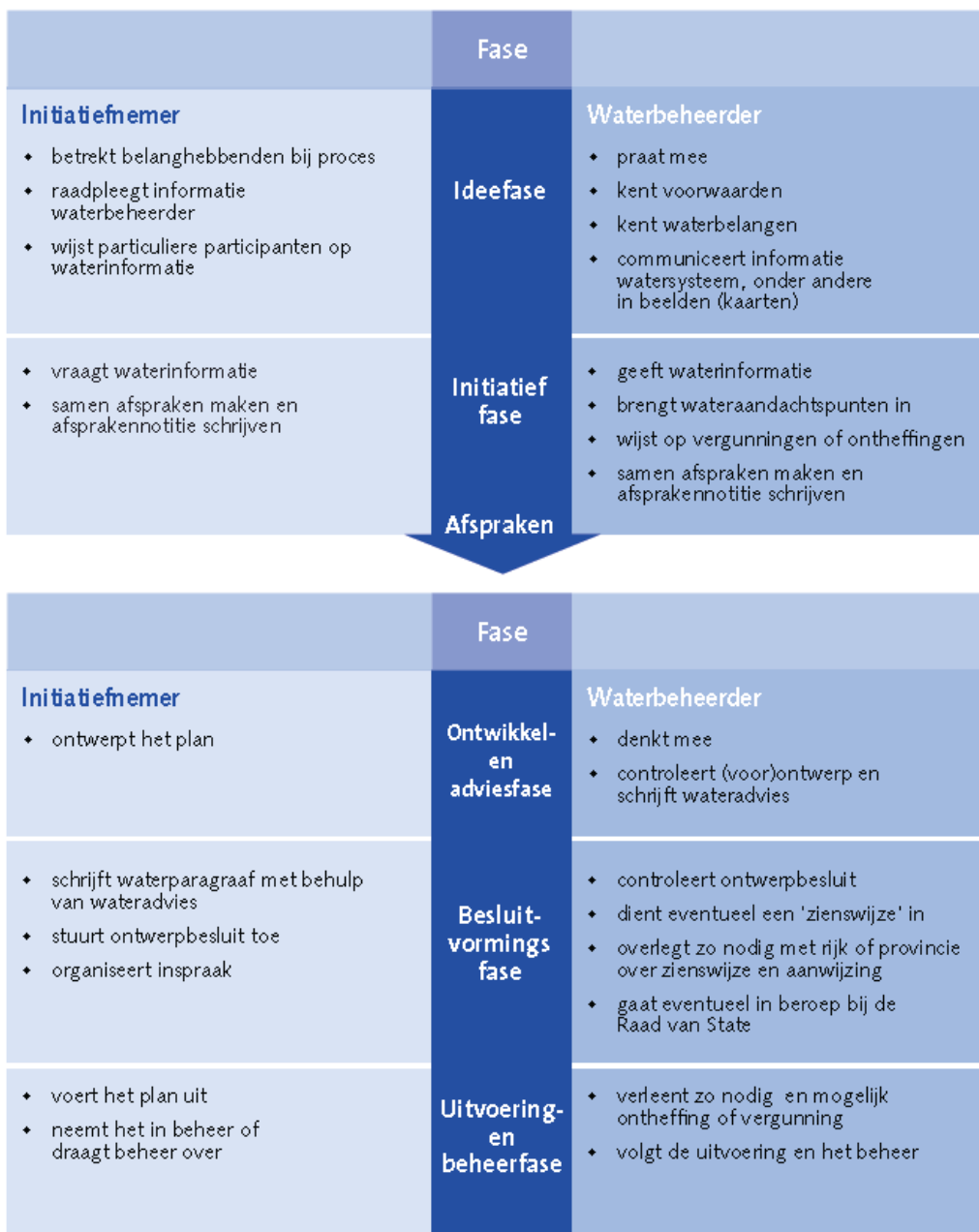
- Hoogheemraadschap De Stichtse Rijnlanden*: oppervlaktewaterbeheer (waterkwantiteit), waterkeringen (veiligheid), chemische en ecologische oppervlaktewaterkwaliteit, transport en zuivering van afvalwater en kwantitatief grondwaterbeheer (onttrekking van en infiltratie/retourbemaling naar het grondwater kleiner dan 150.000 m³ per jaar).¹
- Gemeenten*: zorgtaak grondwater- en riolering, transport van afvalwater, beheer en onderhoud van tertiaire watergangen.
- Rijkswaterstaat*: beheer (waterkwantiteit, -kwaliteit en waterstaatkundig) van de rivieren Lek en Nederrijn inclusief uiterwaarden, de kanalen Amsterdam Rijnkanaal, Merwedekanaal, Lekkanaal, Doorslag en Vaartsche Rijn.

Provincies: grondwateronttrekkingen voor de openbare drinkwatervoorziening, onttrekkingen voor industriële doeleinden van meer dan 150.000 m³ en alle onttrekkingen voor bodemenergiesystemen (WKO of KWO).

Processtappen

In het schema op de volgende pagina zijn de stappen in het watertoetsproces aangegeven, conform landelijke afspraken. Deze stappen zijn vastgelegd in de Bestuurlijke Handreiking Watertoets.

¹ Een bevoegd gezag betekent niet altijd dat een overheid beheerder is. Een voorbeeld: de meeste discussie over bevoegd gezag versus beheerder gaat over het grondwater. Een provincie of waterschap is bevoegd gezag voor grondwater, maar kan het grondwater simpelweg niet beheren zoals dat gebeurt bij oppervlaktewater (met stuwen, gemalen en peilen).



Afb. 4. Processtappen uit Handreiking Watertoetsproces 3, Samenwerken aan water in ruimtelijke plannen (vastgesteld juli 2009).

Nadat de gemeente een wateradvies heeft gekregen van het waterschap, kan het voorkomen dat het advies niet, of gedeeltelijk is overgenomen. De gemeente neemt dan contact op met het waterschap voor overleg. Er kan dan gesproken worden over een oplossing. Eventueel volgt een zienswijze op het ontwerpbestemmingsplan door het waterschap.

Als de gemeente dan nog van mening verschilt, is in het uiterste geval beroep mogelijk bij de Afdeling bestuursrechtspraak van de Raad van State (ABRvS). Het waterschap ziet dat als een uiterste, in principe ongewenste stap. Voorop staat het maken van afspraken over samenwerking om uit eventuele geschillen te komen. Beroep is alleen mogelijk als er in eerdere instantie een zienswijze is ingediend tegen het ontwerpplan. Dit is anders wanneer er bij het vaststellingsbesluit wijzigingen in het ontwerp zijn aangebracht.

Hoe start u een watertoetsproces?

De start van een watertoetsproces verschilt, afhankelijk van de grootte van een ruimtelijk plan en hoe belangrijk de ruimtelijke ontwikkeling is voor water (het zogenaamde *waterbelang*). Op basis van de verschillende soorten ruimtelijke plannen is in dit handboek onderscheid gemaakt in kleine en grote ruimtelijke ontwikkelingen. Het waterschap adviseert u om eerst te bepalen of uw plan een grote of kleine ruimtelijke ontwikkeling is.

Grote ruimtelijke ontwikkelingen:

Start watertoetsproces door contact op te nemen via watertoets@hdsr.nl

Voor deze plannen is het belangrijk om altijd contact met de waterbeheerder te hebben. Eerste aanspreekpunt voor water in ruimtelijke plannen is het waterschap. Bij het waterschap zijn speciale contactpersonen per gemeente aangesteld voor ruimtelijke plannen.

Zie <http://www.hdsr.nl/watertoets>

Het verdient aanbeveling om in het begin van het proces contact op te nemen, bij voorkeur bij de locatiekeuze, of bij een Programma van Eisen of als de grondexploitatie vorm krijgt. Bij uitwerking van grote ruimtelijke plannen, zoals structuurvisies, kunt u direct contact opnemen met het waterschap om een startoverleg te plannen. In deel 3 van dit handboek staat beschreven welke voorbereiding u kunt treffen en welke informatie u kunt meenemen naar dit startoverleg.

Kleinschalige ruimtelijke ontwikkelingen:

Start watertoetsproces digitaal via www.dewatertoets.nl

Het abstractieniveau, de reikwijdte van het plan en de gevolgen voor water door kleinere ruimtelijke ingrepen bepalen of er 'geen', een 'korte' of een 'normale' watertoetsproces doorlopen wordt. De website www.dewatertoets.nl helpt u bij het maken van deze keuze, zonder tussenkomst van een waterschapsmedewerker. Na het beantwoorden van een aantal basisvragen ziet u direct of er voor uw plan 'geen waterbelang' is of dat u een 'korte procedure' of een 'normale procedure' volgt. Bij een 'normale procedure' kunt u contact opnemen met het waterschap via watertoets@hdsr.nl.

Aankondigingen of kennisgeving van vooroverleg, terinzagelegging of vaststelling graag per e-mail toezenden aan: watertoets@hdsr.nl

Voordelen en resultaten

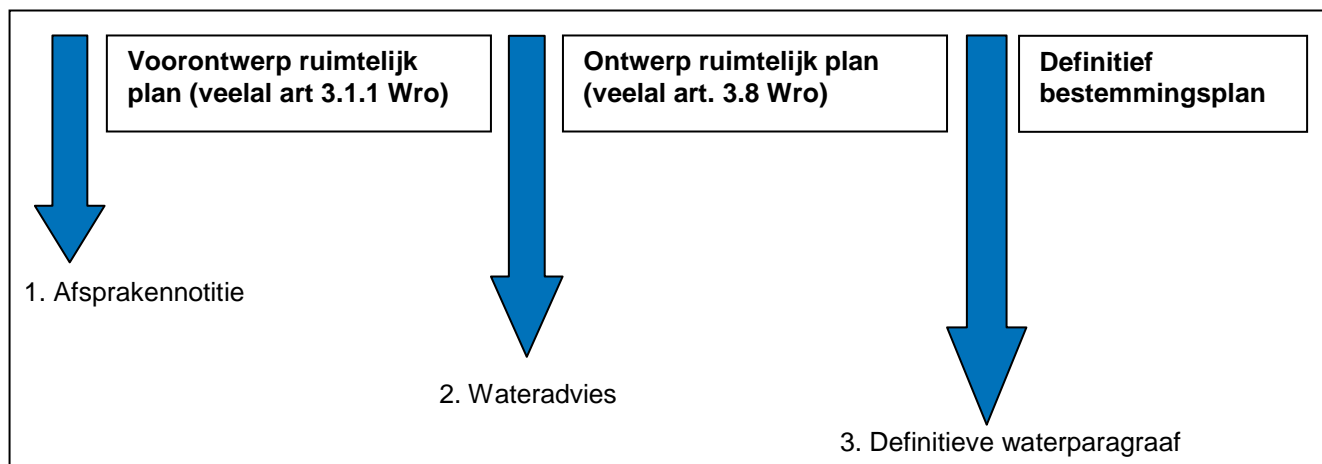
Wat zijn de voordelen van het watertoetsproces voor een gemeente?

- Samenwerken en 'het praten over water' leidt tot ruimtelijke kwaliteit, van locatiekeuze tot inrichtingsniveau en samen de ambities bepalen.
- Samenwerken leidt tot een duurzame ruimtelijke ontwikkeling, wat in veel gevallen resulteert in lagere maatschappelijke kosten voor gemeente en waterschap (bijvoorbeeld beheer en onderhoud in de komende decennia).
- De waterbelangen zijn in een vroegtijdig stadium ruimtelijk vertaald.
- Er kunnen alvast afspraken gemaakt worden over beheer en onderhoud van water.
- Er kunnen afspraken gemaakt worden over samen investeren of planningen in het gebied.

De resultaten van het proces.

Door het doorlopen van een watertoetsproces worden drie resultaten behaald:

- Afsprakennotitie met een verslag van de inhoudelijke zaken en de procedures die in het (informele) vooroverleg tussen initiatiefnemer en waterschap zijn besproken;
- Wateradvies, waarin het waterschap zijn visie geeft op water in het plangebied, de gevolgen voor het (regionale) watersysteem. Ook geeft het waterschap daarbij aan of het plan voldoende tegemoet komt aan de waterbelangen.
- Waterparagraaf in de toelichting op het plan of besluit, waarin de initiatiefnemer verantwoordt hoe hij de waterbelangen heeft meegewogen en wat de gevolgen van de ruimtelijke ingreep voor water zijn.



Afb.5 Processtappen en resultaten watertoetsproces.

Vervolgfase: vergunningverlening

Naast de Omgevingsvergunning van gemeenten bestaat er nog een andere vergunning: de Watervergunning. De Waterwet (2009) integreert de vergunningstelsels uit de oude afzonderlijke waterbeheerwetten in één vergunning: de Watervergunning. Zo'n Watervergunning is nodig voor activiteiten en maatregelen die invloed kunnen hebben op het watersysteem.

Het aanvragen van een Watervergunning start ook met een overleg. Het toetsingskader voor de aanvraag is onder andere de Keur en de Leggers, inclusief de algemene en beleidsregels.

Het Watervergunningenproces staat los van de watertoets

De procedure voor de verlening van de Watervergunning staat formeel los van het watertoetsproces. Bij de watertoets wordt gekeken of de nieuwe inrichting vanuit waterbeheer ruimtelijk toelaatbaar is (invullen van de zogenaamde ruimteclaim en ruimtelijke kwaliteit). Bij vergunningverlening gaat de aandacht ook en vooral naar inrichtings- en technische aspecten. Dit betekent dat een vergunning aanvullende, gedetailleerdere technische voorwaarden kan stellen.

Wanneer in de beginfase van het watertoetsproces blijkt dat waarschijnlijk een Watervergunning nodig is, dan zal het waterschap dat aan de gemeente melden. De gemeente kan dan de Watervergunning op tijd (laten) aanvragen. De vergunningsaanvraag wordt ingediend bij Hoogheemraadschap De Stichtse Rijnlanden, afdeling Vergunningverlening & Handhaving.

Let op: activiteiten of ruimtelijke ontwikkelingen doorlopen niet altijd een Wro-procedure. Er wordt dan niet automatisch een watertoets gedaan, tenzij de gemeente hier zelf de voorkeur aan geeft. Vaak zijn de activiteiten of ontwikkelingen zonder Wro-procedure (maar met Omgevingsvergunning) wel vergunningplichtig in het kader van de Waterwet.

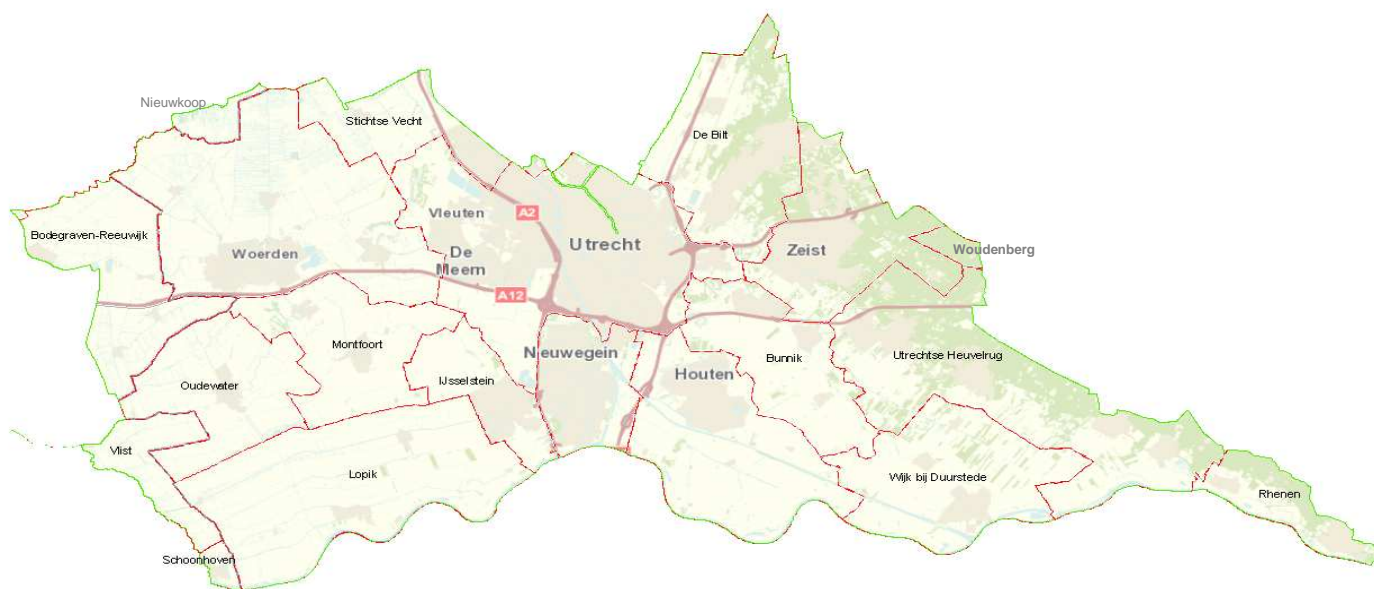
Vragen en nadere informatie

Heeft u na het lezen van dit handboek vragen? Aarzel dan niet om contact op te nemen met het waterschap.

- Voor iedere gemeente heeft het waterschap een contactpersoon voor de watertoets. Deze contactpersonen vindt u op de website van het waterschap: <http://www.hdsr.nl/watertoets>. Zij hebben overleg met de initiatiefnemer, zorgen voor een wateradvies en de coördinatie van alle water- en gebiedsdeskundigen binnen het waterschap.
- De website www.dewatertoets.nl helpt u bij het bepalen in hoeverre een kleine ruimtelijk ontwikkeling een waterbelang heeft.
- Het e-mailadres van het waterschap voor ruimtelijke plannen is: watertoets@hdsr.nl
- Op de landelijke website <http://www.helpdeskwater.nl> vindt u een uitwerking van verschillende aspecten van de watertoetsproces (onderwerp Water en Ruimte).

Bijlage: Kenmerken beheergebied

Het beheergebied van De Stichtse Rijnlanden wordt gevormd door verschillende (voormalige) grote waterlopen, de Rijntakken, zoals de Leidsche Rijn, de Oude Rijn en de Kromme Rijn. De begrenzing van het beheergebied is gebaseerd op watersysteemgrenzen. Het gebied omvat het zuidelijk deel van de provincie Utrecht en een klein deel (oostelijk deel) van de provincie Zuid-Holland. Zie figuur 6, met in het kader een korte beschrijving van het watersysteem.



Afb. 6 Beheergebied Hoogheemraadschap De Stichtse Rijnlanden met gemeentegrenzen.

Westelijk gebied: het Groene Hart

Het westelijk deel van het beheergebied bestaat uit (diepe) polders die onder het niveau van de zeespiegel liggen. Als er geen gemalen (pompen) zijn, staat dit gebied permanent onder water. Door het droogleggen ten behoeve van wonen, werken en landbouw, klinkt de veengrond in en daalt de bodem. De belangrijkste watervraagstukken in het Groene Hart zijn dan ook de beperking van deze bodemdaling, tegelijk met het tegengaan van wateroverlast en droogte en aangepast bouwen (bouwen op slappe bodems).

Oostelijk gebied: de Utrechtse Heuvelrug

Het oostelijk deel ligt hoger en droger dan het westelijk deel. Het water heeft door het hoogtereverloop naar de Nederrijn/Lek de neiging weg te stromen van de Heuvelrug naar het rivierengebied. Stuwen in dit gebied moeten ervoor zorgen dat water langer wordt vastgehouden, zodat het water (met een goede waterkwaliteit) benut kan worden voor diverse functies. In dit gebied zijn ook polders met gemalen en inlaten waarmee het waterschap de wateraanvoer regelt. Een belangrijk vraagstuk in het oostelijk beheergebied is hoe regen- en kwelwater beter vastgehouden kunnen worden. Hierdoor hoeft er minder water vanuit de Lek het gebied te worden ingelaten. Een ander belangrijk thema is de fruitteelt. Deze vraagt bij de nachtvorstbestrijding veel water. Dat stelt hoge eisen aan de aanvoercapaciteit van het watersysteem. Bij de inrichting van het watersysteem wordt hier rekening mee gehouden.

Middengebied: stedelijk gebied

De wateraanvoer in het midden van ons beheergebied (de stad Utrecht, Nieuwegein en Houten) wordt geregeld door drie "kranen": de Kromme Rijn, de Vaartse Rijn en het Noordergemaal. Het teveel aan water kan weer weg via de Weerdsuis en het Muntsluizencomplex (Oog in Al). Een belangrijk vraagstuk in dit stedelijk gebied is de verwerking van het regenwater. Hier geldt vooral het principe: waterrobuust en klimaatbestendig bouwen.

Langetermijnvisie

Hoogheemraadschap De Stichtse Rijnlanden heeft in haar Waterbeheerplan 2010-2015 een langetermijnopgave voor het watersysteem geschetst. In afbeelding 7 is deze opgave weergegeven. Meer informatie leest u op de website <http://www.destichtserijnlanden.nl>

Afb. 7 Langetermijnvisie Waterbeheerplan 2010-2015

