



Aan: Dhr. Patrick Poelmann
cc: Bestuurlijke begeleidingsgroep Wijk bij Duurstede – Amerongen
t.a.v. voorzitter Els Otterman

Van: Team omgevingskwaliteit Sterke Lekdijk

Onderwerp: Advies over de Nota van Uitgangspunten Wijk bij Duurstede – Amerongen

Nummer: 2018-01

Datum: 2 november 2018

Geachte heer Poelmann en leden van de bestuurlijke begeleidingsgroep,

Op woensdag 17 oktober jongstleden is het team Omgevingskwaliteit Sterke Lekdijk bijeengekomen om advies uit te brengen naar aanleiding van de voorgenomen bestuurlijke behandeling en publicatie van de Nota van Uitgangspunten, het eerste mijlpaalmoment voor het deelproject Wijk bij Duurstede – Amerongen. Wij hebben dat gedaan op basis van een gemeenschappelijk veldbezoek en met het oog op de vraagstelling vanuit het projectteam.

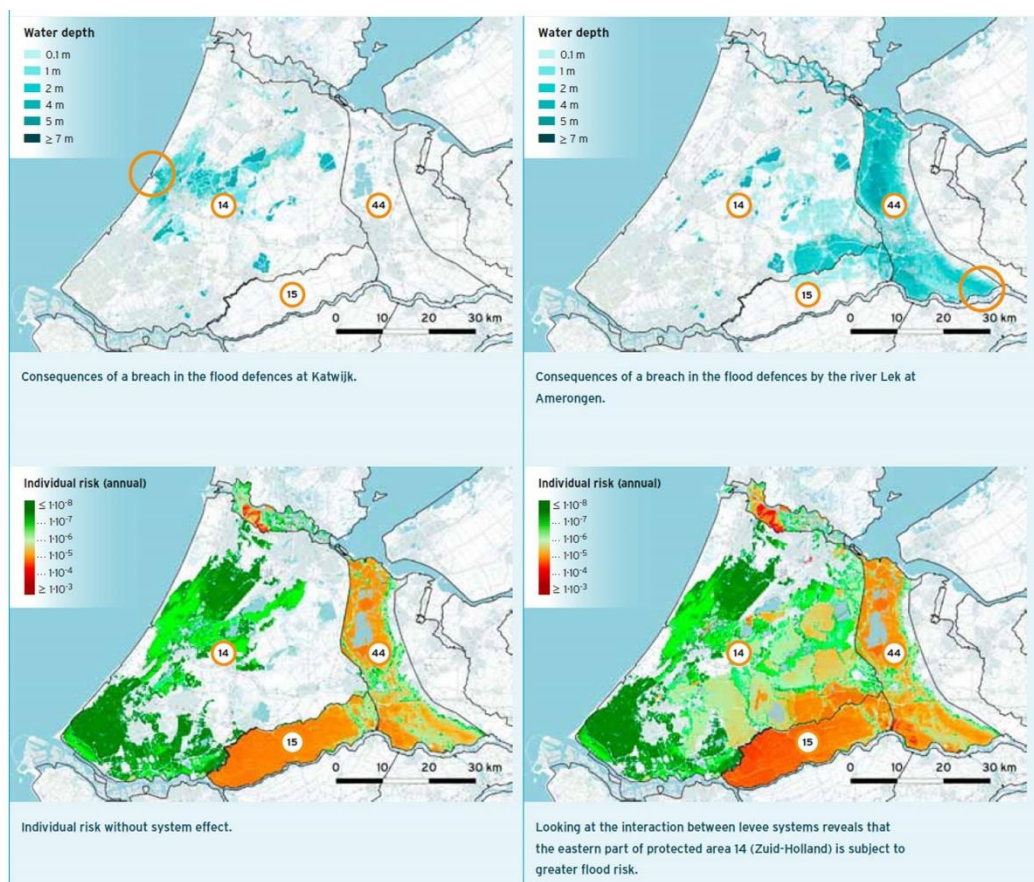
I Een woord vooraf

Voordat we de vragen met betrekking tot dit deeltraject beantwoorden en bij de Nota van Uitgangspunten kanttekeningen plaatsen willen we de gelegenheid van het verschijnen van ons eerste advies gebruiken om een signaal af te geven over de wijze waarop we als adviesteam tegen de opgave van de Sterke Lekdijk aankijken. Zo schetsen we voor u en voor ons de achtergrond en ondergrond voor de advisering in de komende periode.

Eerst willen we onze waardering uitspreken over het feit dat het Hoogheemraadschap en zijn partners het belang van een hoge omgevingskwaliteit al in de start van de Verkenningsfase en zo prominent in de projectstructuur operationeel hebben gemaakt. De versterking van de Lekdijk zal zeer waarschijnlijk ingrijpende gevolgen hebben voor de kenmerken en kwaliteiten van de fysieke leefomgeving op, aan en langs de dijk en dat wordt door de vroege publicatie van het Ruimtelijke Kwaliteitskader en door de instelling van het team Omgevingskwaliteit bevestigd. Het is bovendien veelbelovend dat ook de Provincie Utrecht recent expliciet heeft gemaakt dat zij de kwalitatieve, landschappelijke aspecten van de dijkversterking zeer serieus neemt. Dit biedt een goede uitgangssituatie voor een zorgvuldige uitwerking en realisatie van de plannen.

Daarnaast zijn we enthousiast over het voornemen om een brede landschappelijke verantwoordelijkheid te willen nemen die tot uiting komt in aantoonbare aandacht voor zogenaamde meekoppelkansen in de hoogwaterveiligheidsopgave. Ook de wijze waarop vroeg in het project de meningen en verhalen van bewoners en belangstellenden zijn 'opgehaald' en weergegeven getuigt van een oprechte interesse in interactie met de lokale samenleving. Zo wordt betrokkenheid bij de kwaliteit van de leefomgeving bevorderd en groeit tegelijk het draagvlak voor het vraagstuk van de waterveiligheid in het gebied.

1 De Lekdijk verdient een hoogwaardige benadering. We hebben nog eens voor u en voor onszelf teruggezocht en in beeld gebracht welke territoriale betekenis de Lekdijk eigenlijk heeft. Die is niet mals. Onderstaande kaartjes laten zien dat de ruimtelijke en economische impact van een doorgebroken noordelijke Lekdijk enorm is. Die betekenis mag wat ons betreft doorklinken in het ambitieniveau waarmee de dijkversterking wordt uitgewerkt. Een belangrijke dijk verdient een bovengemiddelde benadering.



2 En tegen die achtergrond: Omgevingskwaliteit is niet de kers op de taart maar wel het gist in het brood. We willen u graag meenemen in een kwaliteitsbesef dat de waterveiligheidsopgave centraal stelt en dat is gericht op het bereiken van een nieuwe landschappelijke situatie die tegelijkertijd doelmatig, stevig en oogstrelend is, ongeveer zoals geïllustreerd in de foto waarmee dit advies opent. Een mooie, goede Lekdijk ligt er straks opnieuw rustig, kloek, vanzelfsprekend, toegankelijk, toekomstvast bij.

In dit verband vragen we aandacht voor het gegeven dat het grote publieke werk aan de lange Sterke Lekdijk de kans biedt van een volgehouden eenheid van civieltechnisch en landschappelijk handelen over een grote afstand. Tegelijkertijd weten we uit ervaring dat dijkversterkingsprojecten om redenen van modern projectmanagement, de aard en spreiding van faalfactoren, de grote variatie in eigendommen en eigenaren langs de dijk en de opeenvolging van allerlei beperkende omstandigheden, de neiging hebben uiteen te vallen in een optelsom van deeloplossingen. Dat levert meestal geen bevredigende eindbeelden op. Beschouw ons als de gesprekspartner die u zal blijven wijzen op het belang van consistentie en continuïteit waar dat mogelijk en nodig is.

3 Het streven naar omgevingskwaliteit heeft wat ons betreft betrekking op minstens drie niveaus van denken en handelen: de dijkversterking moet goed worden **vormgegeven** (profilering, materialisering, afrastering, verharding, straatmeubilair etc), goed worden **ingepast** (aansluiting op onveranderde dijkprofielen, op aanliggende eigendommen en terreinen en op bestaande historische objecten en beplanting) en waar mogelijk slim **gecombineerd** met andere ruimtelijke wensen en ambities bij eigenaren, beheerders en maatschappelijke organisaties (benutten van 'meekoppelkansen' voor natuur, recreatie, erfgoed, vastgoed, verkeer en dergelijke). De sterke focus op meekoppelen (combineren) die we nu terugzien in de Nota van Uitgangspunten mag het belang van de eerste twee genoemde opgaven niet doen vervagen.

4 Ook willen we graag onderstrepen hoe belangrijk het is de waarden van de Lekdijk vanuit verschillende relevante invalshoeken te blijven beschouwen. De dijkversterking zelf wordt weliswaar ingegeven door een reeks van kwetsbaarheden met betrekking tot veiligheid, maar de dijk is even goed een natuurlijke habitat, een verkeersader, een woonomgeving, een fascinerend panorama en een collectieve geheugensteun. Een hoge omgevingskwaliteit ontstaat als deze betekenissen gedurende de verkenning, de planuitwerking, de aanbesteding, de uitvoering, de oplevering en de overdracht steeds met elkaar in samenhang aandacht krijgen.

In het verlengde hiervan zouden we willen bepleiten om een onderscheid te maken in maatregelen en voorzieningen die het waard zijn op de schaal van de volle 50 kilometer Lekdijk te worden verkend en uitgewerkt (zoals verkeer, natuur, materialisering en straatmeubilair) en opgaven die in de deeltrajecten om een maatwerkoplossing vragen.

Zo'n onderscheid is er ook met betrekking tot de tijdhorizon die gelden voor de verschillende dijkperspectieven. Zo kan de tijdhorizon van lokale participatie-initiatieven op veel kortere termijn een rol spelen (5-10 jaar) dan bijvoorbeeld mobiliteitsaspecten (10-20 jaar) of de waterbeschermingsfunctie van de dijk (50-100 jaar). We zullen dit verschil tussen korter en langer lopende belangencycli in onze advisering recht doen.

II Advies Nota van Uitgangspunten Wijk bij Duurstede - Amerongen

Zoals vastgelegd in de werkwijze van het team Omgevingskwaliteit zijn de adviezen er op gericht om zoveel mogelijk aan de voorkant advies te geven, vooruitkijkend naar de volgende fase. De opbouw van dit advies volgt de drie vragen van het projectteam.

1. Adviezen met het oog op het verdere ontwerpproces

Aan de nota van uitgangspunten en de ingezette koers van het waterschap is te zien dat er al een goede basis is gelegd. Met het oog op de start van het verdere ontwerpproces wil het kwaliteitsteam de volgende adviezen meegeven:

- **Koppelkansen hebben nog geen eigenaar**

Het kwaliteitsteam waardeert het vroegtijdig in beeld brengen van koppelkansen en de wijze waarop het waterschap en de gebiedspartners hiermee aan de slag zijn gegaan. Het kwaliteitsteam signaleert een toenemend besef bij overheden ten aanzien van de kansen voor een gezamenlijke aanpak. Tegelijkertijd mist een duidelijke verdeling van verantwoordelijkheden en een gedeeld ambitieniveau. Het is van belang daar in de loop van de verkenning een duidelijk antwoord op te geven en bestuurlijk elkaars handen vast te houden. Betrek daarbij ook de ideeën uit de samenleving zoals die naar voren kwamen bij het onderzoek naar belevingswaarden (zoals visplekken, zwemwater, verkeersremmende maatregelen en dergelijke). De meekoppelkansen zijn nu nog een opsomming van allerlei zaken die door partijen zijn benoemd, maar ze zijn niet zomaar met elkaar verenigbaar. Meekoppelen en aanhaken kan alleen in een goed georganiseerd proces van gebiedsontwikkeling, een gezelschapsspel voor gevorderden. Meer duidelijkheid over de vraag wie zich dat proces toe-eigent en op welke manier hierin afwegingen gaan worden gemaakt is nodig. Onderdeel van de spelregels is om duidelijkheid te scheppen over de kostenstructuur van de dijkversterking want dan kan beter worden ingeschat welke meekoppelkansen uit het projectbudget en welke niet daaruit kunnen worden gefinancierd.

- **Alternatievenontwikkeling heeft een koers nodig**

Het kwaliteitsteam mist nog inhoudelijk houvast ten aanzien van de aanpak van de alternatievenontwikkeling. Bij de alternatievenontwikkeling adviseren wij vooraf een duidelijke ontwerpmethodiek vast te leggen en per alternatief een onderscheidende invalshoek te kiezen. In de huidige documenten mist nog een 'botsproef' tussen dijkversterkingsopgave en aanwezige omgevingskwaliteiten. Dat is essentieel om te komen tot verdere hiërarchie van omgevingskwaliteiten. Ontwikkel dus eerst thematische bouwstenen voor de samenstelling van de alternatieven (bijvoorbeeld op basis van de bovengenoemde betekenissen van de dijk) en denk daarbij in verhaallijnen die fundamenteel onderscheidend zijn. Ontstijg traditioneel sectoraal denken en leg vanaf het begin verbinding tussen thema's. Geef hierbij ook duidelijk aan waar ingewikkelde dilemma's liggen en durf onderscheid te maken in hoofd- en bijzaken.

- **Het ontwerpproces heeft inspiratie en referentie nodig**

De Verkenning heeft behoefte aan inspiratie. Geef uzelf als bestuurders en als projectorganisatie de tijd om geïnspireerd te raken! Het kwaliteitsteam ziet voortekenen van een interactief, maar relatief conventioneel ontwerpproces. Dit zien we ook terug in de uitwerking van het kwaliteitskader voor deelproject Wijk bij Duurstede - Amerongen. Daar waar het overkoepelende kwaliteitskader voor de gehele Lekdijk uitnodigt om geïnspireerd te raken over de dijk in het rivierenlandschap is de vertaling daarvan door SWECO/Arcadis naar het onderhavige deeltraject summier en nogal obligaat. We missen een duidelijke, deskundige, ruimtelijke visie die naast de technische, budgettaire en procedurele uitgangspunten bestaansrecht heeft en in de Verkenning een belangrijke rol kan spelen. Het kan helpen om een 'nulmeting' van de huidige omgevingskwaliteit toe te voegen om verdere focus aan te brengen in de mate waarin historische en actuele waarden bescherming behoeven en waar juist kwaliteitsverbetering aan de orde is.

- **Belang van een ecologische benadering**

Van alle deelprojecten van Sterke Lekdijk is Wijk bij Duurstede – Amerongen wellicht het meest vervlochten met het thema ecologie. Het kwaliteitsteam ziet in de huidige documenten nog weinig aanknopingspunten voor een duidelijke plus op de natuurwaarden. De nota van uitgangspunten is daarvoor te veel gericht op behoud en op het beperken van impact. Natuurbescherming en -ontwikkeling is niet alleen een meekoppelkans maar zeker ook een onvervreembare verantwoordelijkheid van de dijk- en de waterbeheerder zelf.

- **Blijf kritisch op de technische uitgangspunten**

Het team adviseert om bij het samenstellen van de Bouwsteen Waterveiligheid nog eens goed te kijken naar de volgende uitgangspunten:

- de voorkeur voor binnendijks versus buitendijks versterken
- de voorkeur voor een oplossing in grond versus constructies en innovatie
- de voorkeur voor verbreding ten opzichte van verhoging van de dijk
- de voorkeur voor vasthouden aan huidige tracé ten opzichte van asverlegging

Betracht een differentiatie in planningshorizonten in de Verkenning, ook in relatie tot dat deel van de meekoppelkansen die een planningshorizon hebben die minder ver reikt dan die van de dijkversterking zelf. Als er meer flexibiliteit is op deze punten, zijn er meer mogelijkheden tot meekoppelen en dat zal de diepgang van het ontwerp en de omgevingskwaliteit ten goede komen.

- **Wees helder over wat met participatie wordt beoogd**

Het kwaliteitsteam ziet in de huidige werkwijze een hoge ambitie op het gebied van participatie. Er wordt belang gehecht aan maatschappelijke helderheid over het project en burgers wordt gevraagd hun wensen en ideeën kenbaar te maken. Deze inzet verdient natuurlijk bijval maar vergt meer uitleg over het belang en de bedoeling van participatie. Waar is het de projectorganisatie om te doen? Betekent participatie beschikbaarheid van informatie, het recht om gehoord te worden, het recht om mee te beslissen of de uitnodiging om ook financieel te participeren? Bespreek met burgers, belanghebbenden en beangstellenden wat zij kunnen en mogen verwachten. Een belangrijk deel van het omgevingsmanagement omvat goed verwachtingsmanagement.

2. Adviezen ten aanzien van verkeersafwikkeling

In het gebiedsproces tot nu toe is op verschillende manieren de verkeersafwikkeling op de dijk aan de orde gesteld, in het bijzonder de wens om een fietspad te realiseren tussen Wijk bij Duurstede en Amerongen. Het projectteam heeft het kwaliteitsteam hierover in het bijzonder om advies gevraagd.

- **Toonzetting voor andere deelprojecten**

Het project Wijk bij Duurstede - Amerongen zet verkeerskundig de toon voor andere deelprojecten. Continuïteit over lange strekkingen van de dijk is van belang. Maak daarom duidelijk waar het om gaat verkeerskundig gezien. Welke basisprincipes bieden houvast? Ga in de Bouwsteen Verkeer na wat de mogelijkheden en beperkingen zijn om de verkeersveiligheid van de Lekdijk bij te laten dragen aan de herkenbaarheid ervan. Naast een aantal basisprofielen gaat het hierbij ook om herkenbaarheid door eenheid in materiaal en snelheidsremmende voorzieningen. Onderken dat er binnen de basiscategorieën van snel en langzaam verkeer een breed scala van gebruikers van de dijk zijn die om een andere indeling van profielen vragen. Zorg dat de visuele waarneming van de verkeersdeelnemer niet alleen gevoed wordt vanuit verkeerstechnische maatregelen en inrichting maar laat de omgeving een nadrukkelijke rol in spelen.

- **Tegenstrijdigheden in nota van uitgangspunten**

In de huidige nota staan tegenstrijdigheden omtrent de oplossingsruimte voor verkeer. De noodzaak voor verbreding wordt benoemd terwijl ook terugbrengen van het huidige profiel als basisprincipe wordt benoemd. Het kwaliteitsteam is ervan overtuigd dat de benoemde problematiek rond verkeersafwisseling op enkele delen van het traject niet binnen de huidige kruinbreedte is op te lossen.

- **Denk toekomstbestendig!**

Inzichten, gedrag en middelen in de wereld van verkeer en mobiliteit wisselen snel. Bij de dijkversterking wordt uitgegaan van een levensduur die voorzienbare ontwikkelingen op het gebied van openluchtrecreatie en algemene mobiliteit overstijgt. Het kwaliteitsteam acht het van belang om hier met een duidelijke visie op te acteren.

3. Adviezen ten aanzien van cultuurhistorie

Het projectteam heeft gevraagd hoe bij de dijkversterking de historie meer zichtbaar en beleefbaar kan worden gemaakt?

- **Cultuurhistorie als bindende factor**

Refererend aan bovengenoemd advies om omgevingsthema's waar mogelijk en zinvol met elkaar in verband te brengen, wil het kwaliteitsteam in algemeenheid opmerken dat de landschappelijke geschiedenis van de rivier, de dijk en zijn omgeving zich bij uitstek leent als verbindend element voor de ruimtelijke thema's en als startpunt van de verhaallijnen voor de alternatieven. We willen u erop wijzen dat de cultuurhistorie van de Lekdijk en zijn betekenis als erfgoedlijn op verschillende abstractieniveaus inspiratie kan bieden: op het narratieve niveau (de oorsprong, het gebruik, het belang, de aanpassingen, de grote en kleine herinneringen), het morfologische niveau (de vorm, het profiel, de belijning en de afwijkingen daarop) en het materiële niveau (de bekleding, de artefacten, de relictten). Ondersteun en rubriceer de historische belangstelling voor de Lekdijk met behulp van deze abstractieniveaus.

- **Camouflageoefening of waardecreatie?**

De historische beschouwing en waardering van de Lekdijk zal snel operationeel worden gemaakt in termen van terughoudendheid, verlies van waarde en aantasting. Onderdeel van het advies om de omgevingsambitie expliciet te maken is de vraag hoe u de dijkversterking in het licht van de cultuurhistorie het liefst ziet: als een landschappelijke 'camouflageoefening' of als een kans de historische kenmerken van de dijk te 'updaten'.

4. Advies met betrekking tot de formatie van de projectorganisatie

- **Inzet van een supervisor (m/v) en een 'oliermannedje' (m/v)**

De inzet van het kwaliteitsteam op de borging van omgevingskwaliteit is alleen gericht op enkele mijlpaalmomenten. Dat is relevant maar wel zeer laag-periodiek. Tegen de achtergrond van de nationale en strategische betekenis van de Lekdijk en onze aanbevelingen over het belang van ruimtelijke ambitie en plankwaliteit adviseren we u als opdrachtgevende partij om een coördinerend landschapsarchitect aan te stellen die bijvoorbeeld met een wekelijkse frequentie kan reageren op de voortgang van de Verkenning en de Planuitwerking en die concrete suggesties kan doen op het moment dat ze opportuun zijn. Deze constructie wordt ook toegepast bij de planvorming van de Afsluitdijk en van de Grebbedijk en ook bij veel andere waterstaats- en rijkswegenprojecten. Een coördinerende ruimtelijk ontwerper kan naast de technische, kwantitatieve, procedurele en budgettaire werkzaamheden van

het ingenieursbureau voortdurend aandacht vragen voor de kwalitatieve agenda van het project en ons als team attenderen op aandachtspunten voorafgaand aan de advisering.

Daarnaast adviseert het kwaliteitsteam te investeren in de aanstelling van een soort dijkambassadeur ('oliermannetje') om de ambities op het gebied van de creatie van maatschappelijke meerwaarde waar te maken. Deze ambassadeur fungeert als aanjager/mediator tussen belanghebbenden, gebiedspartners en waterschap.

We hopen dat we u met dit eerste advies een relevante bijdrage hebben bezorgd aan de afwegingen en besluiten die u de komende jaren gaat nemen. We zijn te allen tijde bereid om elementen van dit advies nader aan u toe te lichten.

We wensen u veel succes en inspiratie met dit belangrijke werk.

Met een hartelijke groet, namens het voltallige team Omgevingskwaliteit Sterke Lekdijk,



Eric Luiten (voorzitter)

Het team Omgevingskwaliteit Sterke Lekdijk adviseert het Hoogheemraadschap Stichtse Rijnlanden en alle bestuurlijke partners, betrokken bij het HWBP-project Sterke Lekdijk, over de integrale omgevingskwaliteit die met behulp van de versterkingsmaatregelen en -voorzieningen voor hoogwaterbescherming in het gebied kan worden bereikt. Het team adviseert gevraagd en ongevraagd op basis van een onafhankelijke positie. Het team bestaat uit de volgende personen: prof. ir. Eric Luiten (voorzitter), dr. ir. Paul Roncken (Provinciaal Adviseur Ruimtelijke Kwaliteit in Utrecht), dr. ir. Ties Rijcken (civiel-techniek en ontwerp), dr. Janine Caalders (recreatie en gebiedsontwikkeling), drs. Nicole Korsten (infrastructuur en verkeer). Secretaris van het team is ir. Jan-Willem Vrolijk. Het team werkt conform de notitie "Opdrachtbeschrijving en werkwijze team omgevingskwaliteit" vastgesteld bij de bestuurlijke tafel Sterke Lekdijk van 18 januari 2018.



Omgevingskwaliteitsteam Sterke Lekdijk
T.a.v. voorzitter dhr. prof. ir. E.A.J. Luiten

Datum 17 januari 2019	Contactpersoon Leon Nieuwland	Telefoonnummer 030 6 34 57 00
Uw kenmerken 2018-01 en 2018-02	Ons kenmerk 1473214	Bijlage(n) 1
Onderwerp Reactie op adviezen Team Omgevingskwaliteit		

Geachte heer Luiten en leden van het Omgevingskwaliteitsteam,

Op 2 november 2018 en op 26 november 2018 heb ik uw adviezen aangaande de Nota van uitgangspunten van dijkversterking Wijk bij Duurstede-Amerongen (uw advies met kenmerk 2018-01) en de Nota kansrijke oplossingen van dijkversterking Salmsteke (uw advies met kenmerk 2018-02) in ontvangst genomen.

De genoemde adviezen zijn de eersten die we van u hebben mogen ontvangen. U heeft die gelegenheid aangegrepen om niet alleen op de specifieke adviesvragen te reageren, maar ook aan te geven hoe het adviesteam tegen de gehele opgave van de Sterke Lekdijk aankijkt.

Het doet mij genoegen dat het Omgevingskwaliteitsteam de hoge ambitie op ruimtelijke kwaliteit herkent. Ook spreekt u uw waardering uit voor de wijze waarop wij de omgeving en gebiedspartners betrekken.

Desondanks is een robuust, hoogkwalitatief en verrijkend ontwerp voor de dijkversterking niet vanzelfsprekend. Uw adviezen worden daarom zeer op prijs gesteld en inspireren ons om deze ambitie in te vullen. Ik ben ook verheugd met het gunstige moment waarop ik de adviezen van het Omgevingskwaliteitsteam heb ontvangen. Het project Sterke Lekdijk in het algemeen en de verschillende deelprojecten in het bijzonder, bevinden zich in een zeer vroege fase. Dat biedt ruimte om waar nodig bij te sturen.

Poldermolen 2
Postbus 550
3990 GJ Houten
T (030) 634 57 00
post@hdsr.nl
www.destichtserijnlanden.nl



Wij constateren dat uw adviezen verder reiken dan de invloed en bevoegdheden van het hoogheemraadschap alleen. Uw adviezen zijn besproken met de gebiedspartners op de bestuurlijke tafels van de dijkversterkingen Salmsteke en Wijk bij Duurstede-Amerongen. De inzichten zijn opgehaald en verwerkt in onze reactie, die u aantreft in de bijlage van deze brief.

Wij danken u hartelijk voor uw inspanning en kijken uit naar de verdere samenwerking.

Hoogachtend,
Dijkgraaf en hoogheemraden



mevrouw J. Goedhart
secretaris-directeur



P.J.M. Poelmann
dijkgraaf



Bijlage

Wij onderschrijven de wijze waarop u als Omgevingskwaliteitsteam tegen de opgave van de **Sterke Lekdijk als geheel** aankijkt. Deze hoogwaardige benadering hebben we vanaf het begin af aan onderstreept met het opstellen van een ruimtelijk kwaliteitskader, het instellen van een Omgevingskwaliteitsteam, het onderzoeken van belevingswaarden en de intensieve samenwerking met gebiedspartners. Ook het integrale ontwerpproces (een ontwerpproces met een iteratieve synthese van omgevingsbouwstenen en veiligheidsbouwstenen, aangestuurd door een landschapsarchitect), in plaats van een conventionele aanpak, getuigd daarvan.

Echter, de praktijk is weerbarstig. Zoals u zelf ook constateert, is dit een aanpak die niet gebruikelijk is in dijkversterkingenland. Een deel van uw adviezen richt zich daarom op het ontwerpproces zelf en zijn van toepassing op alle deelprojecten, zoals:

- ontwikkel eerst thematische bouwstenen en denk daarbij in verhaallijnen die fundamenteel onderscheidend zijn;
- ontstijg sectoraal denken en leg vanaf begin verbinding tussen de thema's;
- de verbinding tussen techniek en (de ruimere) omgeving moet sterker;
- betrek de principes uit het ruimtelijk kwaliteitskader in de beoordeling van oplossingsrichtingen en alternatieven.

Uw adviezen ervaren we als een steun in de rug, omdat deze werkwijze ook altijd onze intentie is geweest. We hebben uw adviezen ter harte genomen en bijgestuurd in het ontwerpproces van alle deelprojecten. Daarnaast hebben we de landschapsarchitecten bij elkaar gebracht en deze werkwijze en de verwachtingen over hun rol daarin nadrukkelijk besproken. Deze gezamenlijke sturings- en inspiratiesessie is een middel, dat we permanent in zullen zetten.

In beide adviezen zien we dezelfde inhoudelijke thema's terugkomen en doet u een hartenkreet om de historische kans van een samenhangende benadering niet te laten verkrummen op het gebied van natuur, verkeer, cultuurhistorie en materialisatie.

Ook deze adviezen nemen wij ter harte. Nuancering die wij aanbrengen is dat een samenhangende benadering van belang is, maar tegelijkertijd recht moet worden gedaan aan gebiedsspecifieke kenmerken. Bepalende factoren hierin zijn:

- variatie in de ondergrond met bijbehorende verschillen in veiligheidsopgave en de daarbij horende subtiele veranderingen in het landschap en gebruik;
- historische verschillen in ontstaansgeschiedenis, zoals de eeuwenlange verdeling tussen Lekdijk Bovendams en Benedendams;
- de specifieke kansen en knelpunten per gebied en de wijze waarop gebiedspartners daarop willen acteren.

Het opstellen van een overstijgende visie voor verkeer en gebruik van de dijk is reeds opgestart. De provincie treedt daarbij op als trekker, en het hoogheemraadschap en de gemeentes leveren een actieve bijdrage. Het opstellen van een overstijgende visie op natuur zien wij niet als onderdeel van het project Sterke Lekdijk. De buitendijkse omgeving van de dijk maakt bijna geheel onderdeel uit van Natuurnetwerk Nederland. De verantwoordelijke overheid hiervoor is de provincie, die hiervoor de visie en het beleid opstelt. Vanuit de dijkversterking is het belang hoe wij vervolgens hiermee omgaan bij het project Sterke Lekdijk. Daarbij zullen we voortbouwen op het goede werk dat reeds is gedaan in het ruimtelijk kwaliteitskader. Belangrijke pijlers, waar we over in gesprek zijn met de provincie, zijn:

- het zoeken naar zoveel mogelijk ecologische waarde in de dijkzone;
- een betekenisvolle wijze van compenseren van natuur voor de gehele Sterke Lekdijk.



Materialisatie en cultuurhistorie als bindende factoren zijn naar onze mening de sleutel tot succes. We zullen daarvoor de hoofdprincipes van het ruimtelijk kwaliteitskader verder uitwerken met onze gebiedspartners. We maken daarbij graag gebruik van uw suggestie om op korte termijn de contouren van deze samenhangende benadering te schetsen in de samenstelling zoals u voorstelt.

Ook adviseert u ons over de formatie van de projectorganisatie om de ruimtelijke ambitie en plankwaliteit te waarborgen, door het inzetten van een 'supervisor' (een coördinerend landschapsarchitect) en 'oliemannetje' (een aanjager/mediator tussen belanghebbenden, gebiedspartners en waterschap). We zijn terughoudend in het toevoegen van rollen aan de toch al complexe structuur van de Sterke Lekdijk, waarin we met veel partijen in verbinding staan. De rol van 'oliemannetje' in het omgevingsproces wordt op dit moment ingevuld door de omgevingsmanager, projectmanager, ambtelijk opdrachtgever en gebiedsportefuillehouder, ieder op zijn of haar niveau. Mocht er reden zijn om een dergelijke rol in te vullen of om gebiedspartners te ondersteunen, zullen wij dat niet nalaten. Uw wens om coördinatie in het uitwerken van de landschappelijke kwaliteit onderkennen wij. Hierin voorzien wij door op regelmatige basis met de betrokken landschapsarchitecten om gezamenlijk koers te bepalen, onder leiding van het strategisch team van de Sterke Lekdijk.

Voor **Salmsteke** ligt het ontkoppelen van de inrichting van de uiterwaard en het versterken van de dijk op dit moment niet in de rede, ook al lijkt er geen sterke inhoudelijke vervlechting. Hiermee willen we meekoppelkansen duidelijk op de agenda zetten en testen voor de volgende deelprojecten. Wij zullen op de thema's verkeer en natuur onderzoeken welke mogelijkheden er liggen om de betekenis als vijfsterrenlocatie toe te laten nemen. Ook de adviezen die u geeft ten aanzien van het ontwerpproces, krijgen een plek in het project. De ruimtelijke uitdagingen, die u terecht signaleert in relatie tot het tijdpad, zullen deels in de verkenningsfase (verkeer, natuur) en deels in de planuitwerkingsfase (cultuurhistorie, natuur, materialisatie) worden meegenomen.

Voor **Wijk bij Duurstede- Amerongen** hebben we het ontwerpproces en de alternatievenontwikkeling overeenkomstig uw adviezen bijgesteld. We zien voldoende mogelijkheid om het ambitieniveau te verhogen en de uitwerking van de door u genoemde overstijgende thema's natuur, verkeer, cultuurhistorie en materialisatie in ontwerpproces en alternatievenontwikkeling mee te nemen. Wij zijn het met u eens dat dit deelproject wellicht het meest vervlochten is met het thema 'ecologie'. Wat betreft de technische uitgangspunten gaat het ons niet zozeer over voorkeuren voor de ene of de andere technische maatregel, maar de uitlegbaarheid ervan in de ruimtelijke context. Met deze stappen verwachten we dat ontwerpproces en alternatievenontwikkeling meer koers, inspiratie en referentie krijgen. De verantwoordelijkheid voor koppelkansen zal worden belegd in een samenwerkingsovereenkomst. De hoogte van de participatiegraad verschilt per gebiedspartner en wordt op het moment van schrijven vastgelegd in een communicatie- en participatieplan voor de Sterke Lekdijk.