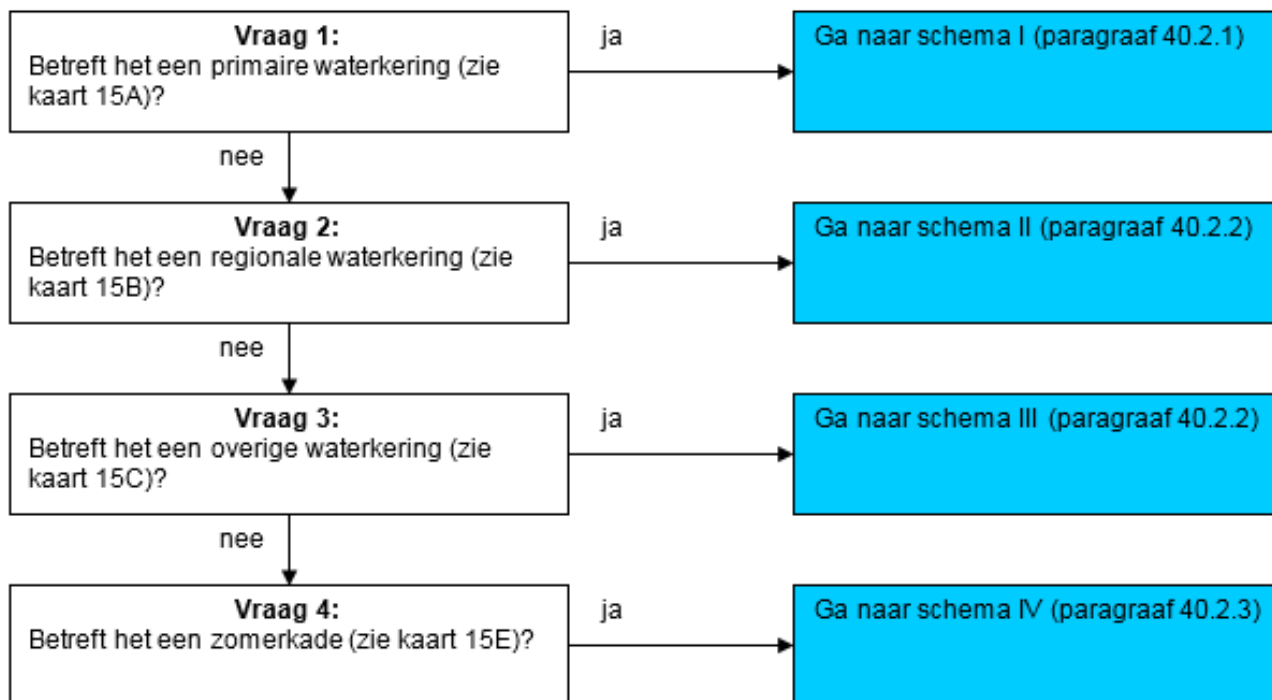


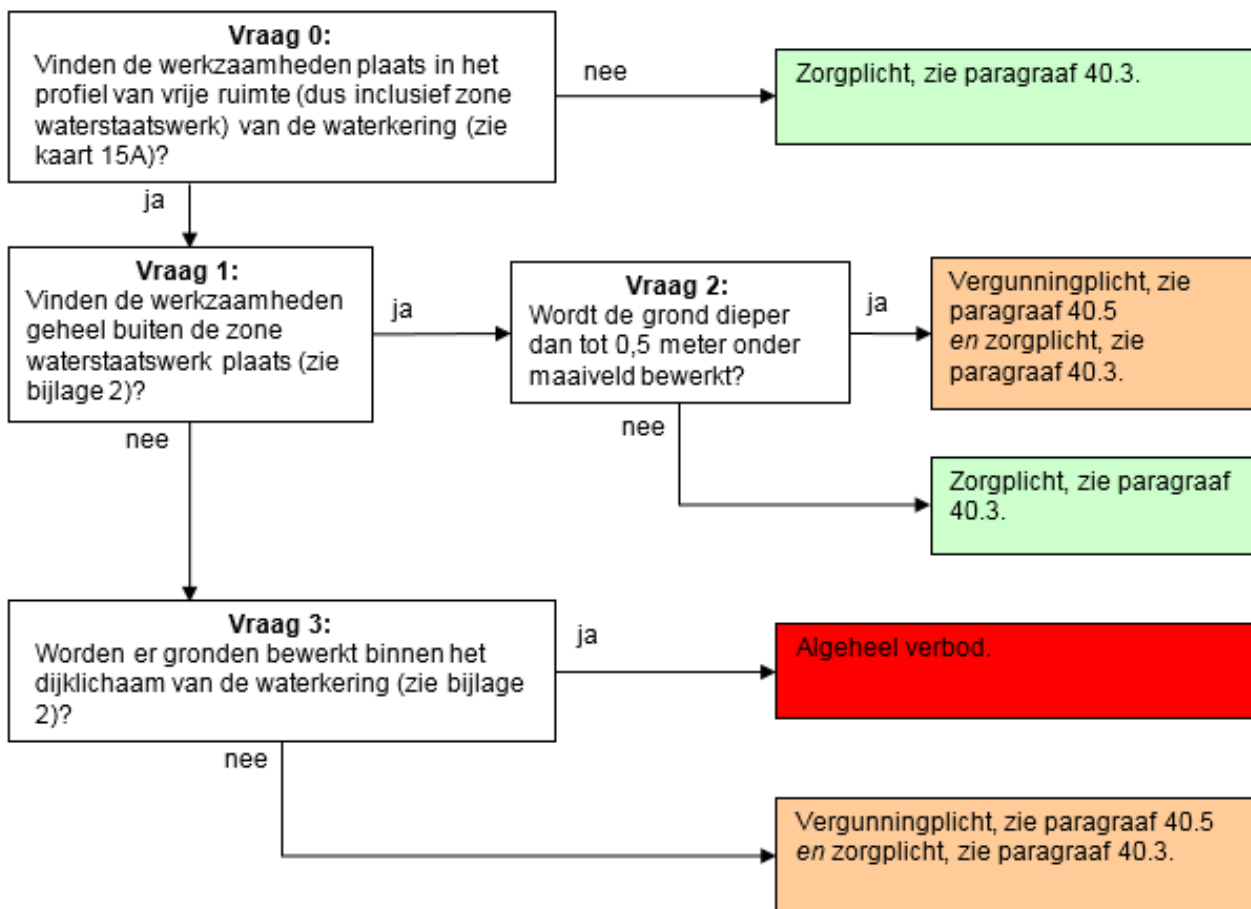
40.2 Algemeen stroomschema bewerken van gronden bij een waterkering



Toelichting bij vragen 1 t/m 4

Omdat de regelgeving voor de 4 verschillende waterkeringen niet overal hetzelfde is, zijn er verschillende stroomschema's gemaakt. Deze stroomschema's zijn in de volgende paragrafen weergegeven.

40.2.1 Bewerken van gronden bij een primaire waterkering: stroomschema I



Toelichting bij vraag 0

Deze regelgeving is alleen van toepassing wanneer er werkzaamheden worden verricht in het profiel van vrije ruimte van een primaire waterkering. Hierbuiten geldt alleen de zorgplicht. De zone waterstaatswerk is ook onderdeel van het profiel van vrije ruimte.

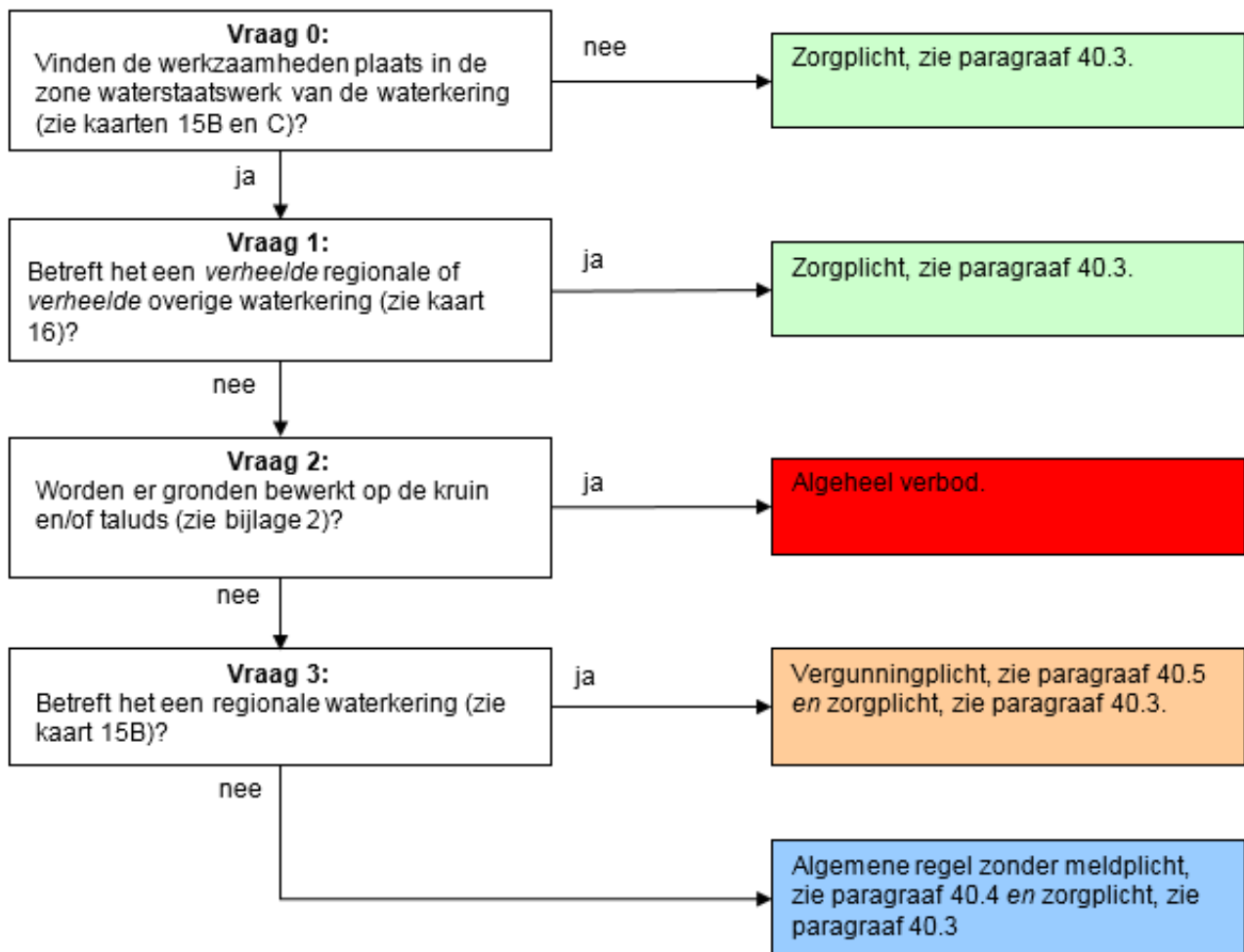
Toelichting bij vragen 1 en 2

Binnen het profiel van vrije ruimte, buiten de zone waterstaatswerk, heeft het bewerken van gronden geen gevolgen voor toekomstige ontwikkelingen van de waterkering, indien de gronden niet dieper dan tot 0,5 meter onder het maaiveld worden bewerkt. Daarom geldt voor die gevallen de zorgplicht. Worden de gronden wel dieper dan tot 0,5 meter onder maaiveld bewerkt dan is deze (klei)grond mogelijk niet meer geschikt om te gebruiken bij een toekomstige dijkversterking. Daarom geldt voor die gevallen een vergunningplicht.

Toelichting bij vraag 3

Er mogen geen gronden bewerkt worden binnen het dijklichaam van de primaire waterkering. De reden is dat de aanwezige grasmat en de afdekkende kleilaag van het dijklichaam worden beschadigd, hetgeen negatieve gevolgen heeft voor de veiligheid. Het bewerken van gronden binnen de zone waterstaatswerk, buiten het dijklichaam, valt onder de vergunningplicht aangezien het waterschap per geval wil bekijken of en onder welke voorwaarden dit kan worden toegestaan.

40.2.2 Bewerken van gronden bij een regionale en overige waterkering: stroomschema's II en III



Toelichting bij vraag 0

Deze regelgeving is alleen van toepassing wanneer er gronden bewerkt worden in de zone waterstaatswerk van een regionale of overige waterkering. Hierbuiten geldt alleen de zorgplicht.

Toelichting bij vraag 1

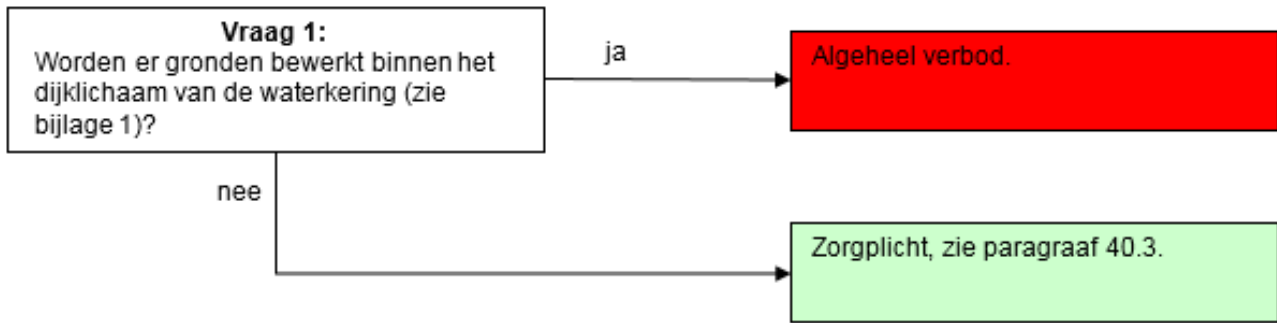
Wanneer er sprake is van een verheelde regionale of verheelde overige waterkering, dan heeft het bewerken van gronden geen negatief effect op de waterkering mits de zorgplicht in acht wordt genomen.

Toelichting bij vragen 2 en 3

Wanneer er geen sprake is van een verheelde waterkering dan mogen er geen gronden bewerkt worden op de kruin en/of taluds van de waterkering. De reden is dat de aanwezige grasmat en de afdekkende kleilaag van de waterkering worden beschadigd, hetgeen negatieve gevolgen heeft voor de erosiebestendigheid en de stabiliteit van de waterkering.

Voor het bewerken van gronden in de zone waterstaatswerk buiten de kruin en de taluds van de waterkering geldt voor overige waterkeringen een algemene regel zonder meldplicht. Voor regionale waterkeringen geldt in dit geval een vergunningplicht aangezien het waterschap per geval wil bekijken of en onder welke voorwaarden dit kan worden toegestaan.

40.2.3 Bewerken van gronden bij een zomerkade: stroomschema IV



Toelichting bij vraag 1

Er mogen geen gronden bewerkt worden binnen het dijklichaam van de zomerkade. De reden is dat de aanwezige grasmat en de afdekkende kleilaag van het dijklichaam worden beschadigd, hetgeen negatieve gevolgen heeft voor de veiligheid. Het bewerken van gronden buiten het dijklichaam is wel toegestaan en valt onder de zorgplicht.

Indien het alleen gaat om het vervangen van de grasmat dan geldt de regelgeving voor het vervangen van de grasmat bij een waterkering in hoofdstuk 41 'Vervangen van de grasmat bij een waterkering'.