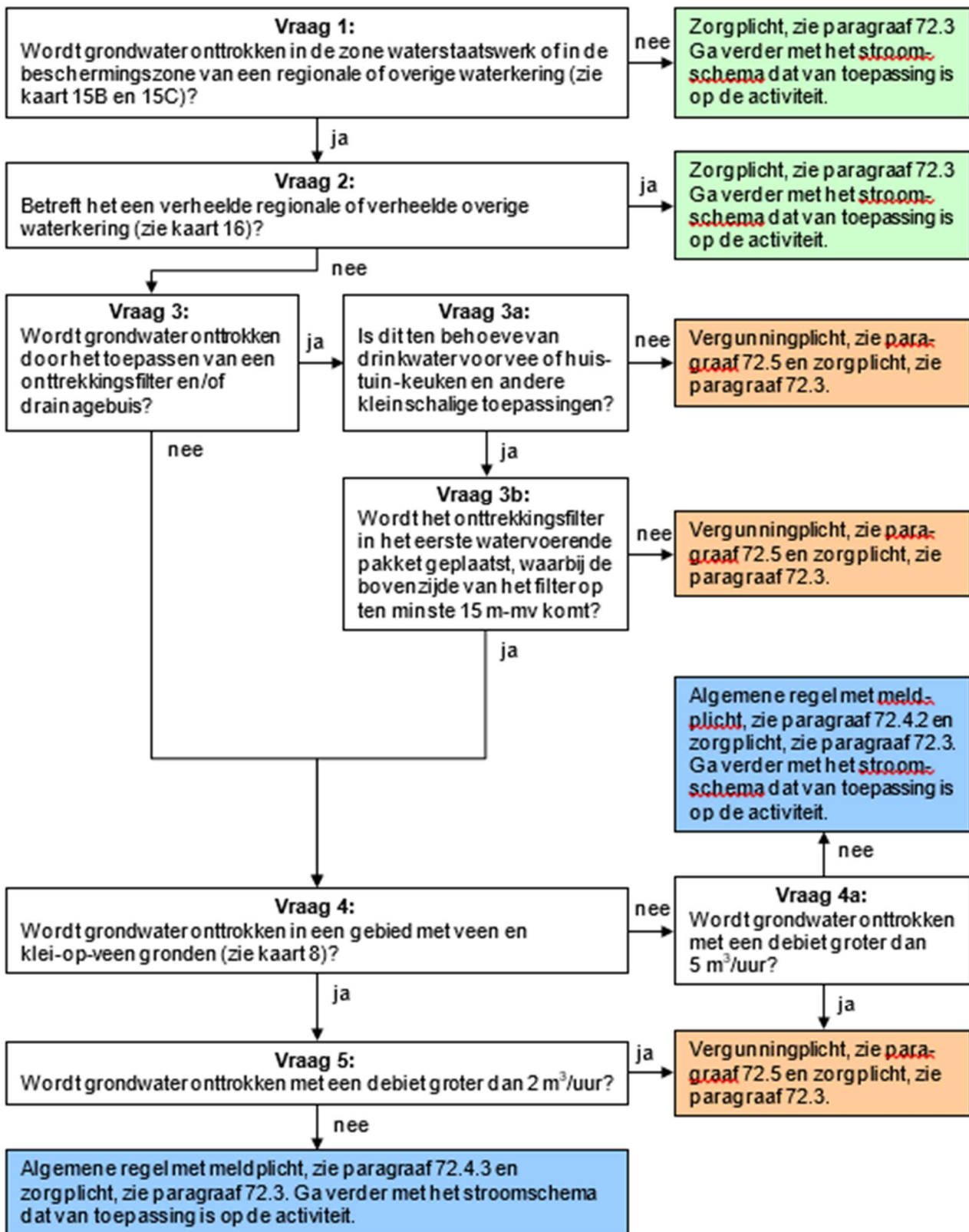


## 72.2.2 Onttrekken van grondwater bij een regionale of overige waterkering: stroomschema II



### Toelichting bij vraag 1

Deze regelgeving is van toepassing als grondwater onttrokken wordt in de zone waterstaatswerk en/of in de beschermingszone van een regionale of overige waterkering. Of een locatie in deze zone(s) ligt kunt u nagaan met kaart 15B en kaart 15C van de [viewer](#).

Naast de regelgeving voor de waterkering kunnen er ook andere regels van toepassing zijn op de handeling waarvoor grondwater onttrokken wordt. Ga om dit te bepalen verder naar het stroomschema dat van toepassing is op de activiteit. Bijvoorbeeld:

- het betreft een grondwateronttrekking in een bouwput, waarvoor ook het stroomschema van hoofdstuk 56 doorlopen moet worden;
- het betreft een grondwateronttrekking voor drinkwater voor vee, waarvoor ook het stroomschema van hoofdstuk 64 doorlopen moet worden;
- het betreft een grondwateronttrekking voor huis-tuin-keuken en andere kleinschalige toepassingen, waarvoor ook het stroomschema van hoofdstuk 67 doorlopen moet worden.

Het uitvoeren van de graafwerkzaamheden zelf is geregeld in hoofdstuk 25. Verder is zorgplicht van toepassing op alle handelingen.

### Toelichting bij vraag 2

Verheelde waterkeringen zijn niet altijd in het landschap te herkennen. Het is een van nature aanwezige verhoging in het landschap die bijvoorbeeld een boezem- polderkade of land- of peilscheiding vormt. Het betreft vaak een hoger gelegen gebied waarachter de feitelijke polder ligt. Het kan bijvoorbeeld ook gaan om een brede weg langs het water waarin een theoretisch profiel van een kering is gedefinieerd.

Het onttrekken van grondwater in verheelde regionale of verheelde overige waterkeringen heeft geen negatieve gevolgen voor de veiligheid van de waterkering. Het risico van de activiteit waarvoor de grondwateronttrekking wordt uitgevoerd, is al in een ander hoofdstuk beschouwd. Bijvoorbeeld: voor graafwerkzaamheden in een waterkering, waarbij tijdelijk grond uitgenomen wordt, is in hoofdstuk 25 geregeld dat de grond binnen 6 maanden weer moet zijn teruggebracht of dat er iets anders voor wordt teruggeplaatst, bijvoorbeeld een kelder. Het onttrekken van grondwater gedurende de bouwperiode vormt dan geen verhoogd risico voor de kering. Daarom is alleen de zorgplicht van toepassing.

### Toelichting bij vraag 3

Het tijdelijk onttrekken van grondwater in een zone waterstaatswerk en/of in de beschermingszone van een regionale of overige waterkering mag uitsluitend gebeuren met open bemaling, zonder gebruik te maken van onttrekkingsfilters en/of drainagebuizen. Het gebruik hiervan is niet toegestaan omdat na afloop van de werkzaamheden filtermateriaal kan achterblijven in de ontgraving en/of gaten van onttrekkingsfilters niet goed worden afgedicht. Dit is nadelig voor de sterkte van de waterkering.

Wordt de grondwateronttrekking uitgevoerd met open bemaling (zonder filters) dan is dit, wanneer ook voldaan wordt aan de overige criteria van het stroomschema, toegestaan onder een algemene regel met meldplicht.

Indien onttrekkingsfilters en/of drainagebuizen worden toegepast voor een activiteit, anders dan drinkwater voor vee of huis-tuin-keuken en andere kleinschalige toepassingen, dan zijn hieraan risico's verbonden voor de waterkering. Per geval moet dan worden bekeken of, en onder welke voorwaarden, de handelingen kunnen worden toegestaan. Deze handelingen zijn daarom vergunningplichtig.

### Toelichting bij vraag 3a en vraag 3b

Wordt in een zone waterstaatswerk en/of in de beschermingszone van een regionale of overige waterkering grondwater onttrokken voor drinkwater voor vee of huis-tuin-keuken en andere kleinschalige toepassingen, dan is het toepassen van een verticaal onttrekkingsfilter toegestaan. Hierbij is het wel van belang dat het onttrekkingsfilter zo diep mogelijk in het eerste watervoerende pakket geplaatst wordt.

Een diep geplaatst filter heeft tot gevolg dat de stijghoogteverlaging van de onttrekking verspreid wordt over een veel groter gebied en de stijghoogteverlaging overal gering blijft. Dit geldt ook voor zetting van de waterkering. Bij een juist gekozen filterstelling (bovenzijde filter op ten minste 15 m-mv) worden geen nadelige effecten verwacht voor de waterkering. Deze activiteiten kunnen dan ook, wanneer ook voldaan wordt aan de overige criteria van het stroomschema, worden toegestaan onder een algemene regel met meldplicht.

Wordt het grondwater onttrokken in verband met een andere activiteit, met een bovenzijde filter op minder dan 15 m-mv of wordt niet aan de overige criteria van het stroomschema voldaan, dan zijn hieraan risico's verbonden voor de waterkering. Per geval moet dan worden bekeken of, en onder welke voorwaarden, de handelingen kunnen worden toegestaan. Deze handelingen zijn daarom vergunningplichtig.

### Toelichting bij vraag 4, vraag 4a en vraag 5

Aan het onttrekken van grondwater in een zone waterstaatswerk en/of in de beschermingszone van een regionale of overige waterkering zijn weinig risico's verbonden zolang het gaat om een open bemaling voor het verwijderen van een geringe hoeveelheid lekwater en neerslag uit een ondiepe sleuf of bouwput, of een filterbemaling voor drinkwater voor vee of huis-tuin-keuken en andere kleinschalige toepassingen.

Echter wanneer de waterkering ook gelegen is in een zettingsgevoelig gebied, waar de bodem bestaat uit veen en/of klei-op-veen gronden, kan het onttrekken van grondwater inklinking en/of piping veroorzaken met als gevolg dat scheuren in de waterkering ontstaan of in het uiterste geval de gehele waterkering wegspoelt. Of een locatie in een zettingsgevoelig gebied ligt kunt u nagaan met kaart 8 van de [viewer](#).

Om een waterkering die ook gelegen is in een zettingsgevoelig gebied extra te beschermen is het onttrekkingsdebiet vastgesteld op maximaal 2 m<sup>3</sup> per uur. Indien de waterkering niet gelegen is in een zettingsgevoelig gebied geldt een onttrekkingsdebiet van maximaal 5 m<sup>3</sup> per uur. De activiteiten kunnen dan ook, wanneer voldaan wordt aan deze criteria, worden toegestaan onder een algemene regel met meldplicht.

Wordt het grondwater onttrokken met een hoger debiet, dan zijn hieraan risico's verbonden voor de waterkering. Per geval moet dan worden bekeken of, en onder welke voorwaarden, de handelingen kunnen worden toegestaan. Deze handelingen zijn daarom vergunningplichtig.